



© Lana Grossa GmbH

Modell 5 – Nordic Knits 3

PULLOVER
NATURAL ALPACA LUNGO

PULLOVER ·

NATURAL ALPACA LUNGO

Modell 5 – Nordic Knits 3



Größe 36/38, 40/42, 44/46 und 48/50

Die Angaben für Größe 36/38 stehen vor den Klammern, die Angaben für die größeren Größen stehen aufsteigend und von einem Schrägstrich getrennt in den Klammern. Wird nur eine Angabe gemacht, gilt diese für alle Größen. Es ist hilfreich, die Anleitung zunächst einmal vollständig durchzulesen und die Angaben der gewünschten Größe zu markieren.

Material: Lana Grossa-Qualität **Natural Alpaca Lungo** (89 % Alpaka (Baby), 11 % Polyamid; LL = 190 m/50 g): je **150 (150/200/200) g** Rohweiß (**Fb. 01**) und Beige (**Fb. 02**) und je **50 g** Hellblau (**Fb. 06**) und Rot (**Fb. 12**); eine Rundstricknadel 5 mm, 80 – 100 cm lang.

Glatt rechts: in Hinr rechte M, in Rückr linke M stricken.

Rippenmuster: 1 M rechts, 1 M links im Wechsel stricken. In den folgenden R alle M stricken, wie sie erscheinen.

Maschenprobe: glatt rechts mit Nadel 5 mm: 17 M und 23 R = 10 cm x 10 cm.

Kurzbeschreibung: Der Pullover wird in Einzelteilen in Hin- und Rückreihen von unten nach oben gearbeitet. Vorderteil und Rückenteil werden jeweils in halber Weite in Rohweiß und in Beige gestrickt und anschließend mit einer Mittelnäht geschlossen. Die Ärmel werden im oberen Teil in der Farbe der Pulloverseite gearbeitet, an die sie später angenäht werden. Nach dem Schließen aller Nähte werden ringsum aus dem Halsausschnitt in Hellblau neue Maschen aufgefasst, über die ein hoher Rollkragen im Rippenmuster in Runden angestrickt wird.

Rechtes Rückenteil: 60 (63/66/70) M in Beige anschlagen und 3 cm im Rippenmuster stricken. Dann glatt rechts weiterarbeiten. In einer Gesamthöhe von 54 (56/58/60) cm für die Schulterschräge an der rechten Seite in jeder 2. R 5x 8 M (2x 9 M und 3x 8 M / 5x 9 M / 3x 10 M und 2x 9 M) abketten = 20 (21/21/22) M. Dann die letzten 20 (21/21/22) M abketten.

Linkes Rückenteil: in Rohweiß gegengleich zum rechten Rückenteil stricken, die Schulterschräge an der linken Seite arbeiten.

Rechtes Vorderteil: in Beige wie das linke (!) Rückenteil arbeiten, dabei in einer Gesamthöhe von 51 (52/55/57) cm für den vorderen Halsausschnitt an der rechten Seite 1x 10 (11/11/12) M und in jeder 2. R noch 3x 2 M und 4x 1 M abketten. In einer Gesamthöhe von 54 (56/58/60) cm die Schulterschrägen an der linken Seite wie für die Rückenteile beschrieben arbeiten.

Linkes Vorderteil: in Rohweiß gegengleich zum rechten Vorderteil arbeiten.

Rechter Ärmel: 34 (36/38/40) M in Hellblau anschlagen und 5 cm im Rippenmuster stricken, dabei mit einer Hinr enden und in der nächsten R (Rückr) 10x (11x/12x/13x) nach jeder 3. M je 1 M zunehmen = 44 (47/50/53) M. Dann glatt rechts in folgender Farbfolge weiterarbeiten: 10 R in Hellblau, 6 R in Rot, 12 R in Beige, 6 R in Rot, alle folgenden R in Beige, dabei für die Ärmelschräge an beiden Seiten 10x (10x/10x/11x) in jeder 6. R je 1 M zunehmen = 64 (67/70/75) M. In einer Gesamthöhe von 36 M alle M abketten.

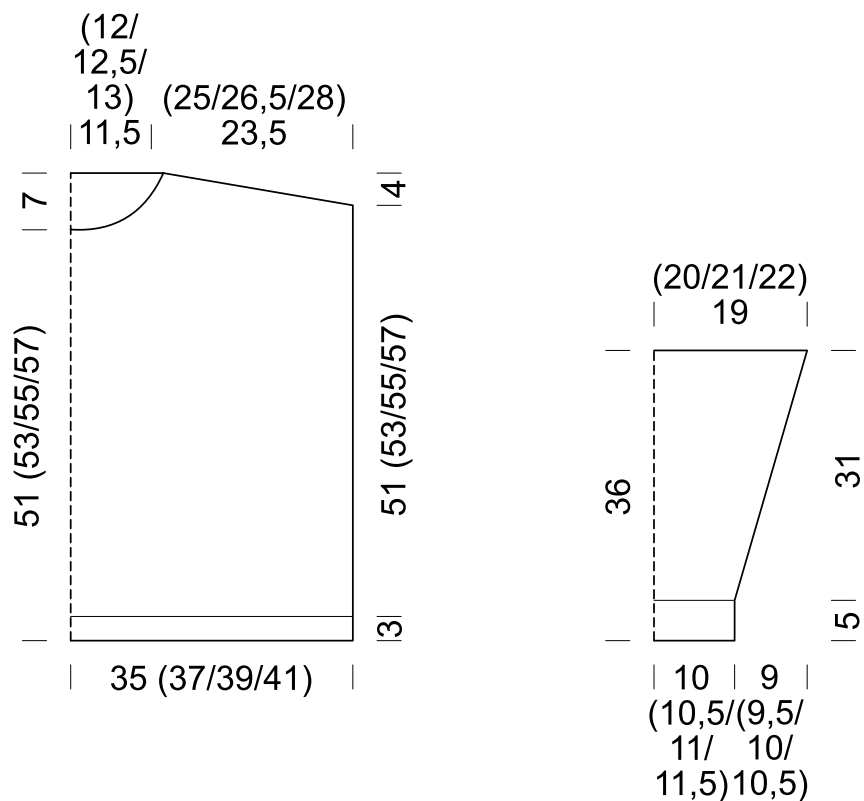
Linker Ärmel: wie den rechten Ärmel stricken, jedoch in folgender Farbfolge arbeiten: 10 R in Hellblau, 6 R in Rot, 12 R in Rohweiß, 6 R in Rot, alle folgenden R in Rohweiß.

Fertigstellen: Die Teile anfeuchten, dem Schnitt entsprechend leicht in Form ziehen und liegend trocknen lassen. Die Mittelnäht von Vorder- und Rückenteil schließen. Schulter-, Seiten- und Ärmelnähte schließen und die Ärmel einsetzen, dabei darauf achten, dass der rechte Ärmel in das rechte Armloch eingenäht wird und der linke Ärmel in das linke Armloch. Ringsum aus dem Halsausschnitt 84 (86/88/92) M in Hellblau herausstricken, zur Rd schließen und 18 cm im Rippenmuster stricken. Dann alle M locker abketten.

PULLOVER .

NATURAL ALPACA LUNGO

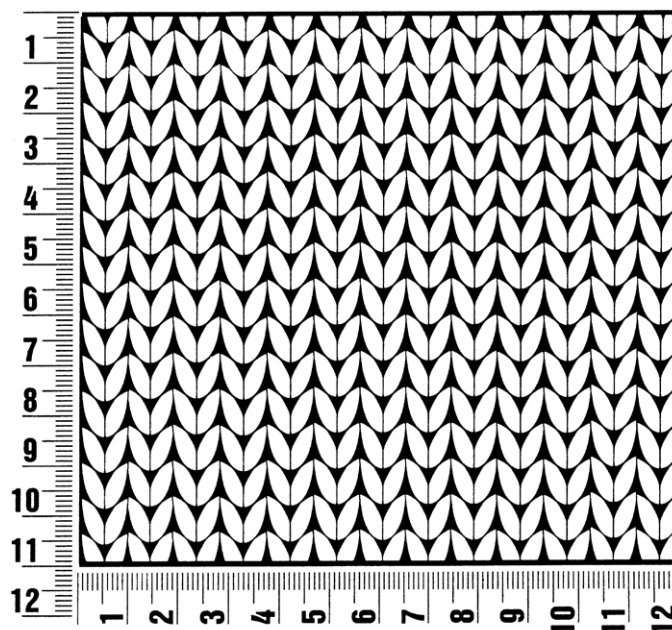
Modell 5 – Nordic Knits 3



Maschenprobe

Machen Sie eine unbedingt zu allererst eine Maschenprobe! Stricken Sie dafür ein ca. 12 x 12 cm großes Stück in Garn und Muster ihres ausgesuchten Modells. Danach zählen Sie ihre Maschenanzahl in der Breite von 10 cm und die Reihenanzahl in der Höhe von 10 cm. Haben Sie weniger Maschen als in der Anleitung angegeben, versuchen Sie entweder fester zu stricken oder nehmen Sie dünnere Nadeln bis sie auf dieselbe Anzahl wie in der Anleitung kommen. Haben Sie mehr Maschen, dann versuchen Sie lockerer zu stricken oder nehmen entsprechend dickere Nadeln bis es passt.

Bitte beachten Sie: Die Angaben zu Maschenprobe und Nadelstärke auf der Banderole des Knäuels sind für die Anfertigung eines der Modelle in diesem Heft nicht verbindlich, sie werden auf der Basis glatt rechts erstellt. Für eine perfekte Arbeit ist daher die Maschenprobe im gewünschten Muster ein Muss, damit Ihr Wunschmodell nicht nur schön aussieht, sondern auch passt!



Abkürzungen

abk = abketten
abn = abnehmen
beids = beidseitig
ca. = circa
cm = Zentimeter
D-Stb = Doppelstäbchen
Fb = Farbnummer
fe-M = feste M
folg = folgende

g = Gramm
Hinr = Hinreihe
Kett-M = Kettmasche
Krebs-M = Krebsmasche
li = links
LL = Lauflänge
Luft-M = Luftmasche
m = Meter
M = Masche

Nd = Nadel
Nr = Nummer
R = Reihe
Rand-M = Randmasche
Rd = Runde
re = rechts
Rückr = Rückreihe
Stb = Stäbchen
str = stricken

U = Umschlag
usw. = und so weiter
verschr = verschränkt
wdh = wiederholen
zun = zunehmen
zus-str = zusammenstricken

Impressum

Herausgeber: Lana Grossa GmbH, Gaimersheim, www.lana-grossa.de

Fotograf: Søren Jepsen