



© Lana Grossa GmbH

Modell 19 – Lookbook 20

RAGLAN-PULLOVER SETASURI

RAGLAN-PULLOVER · SETASURI

Modell 19 – Lookbook 20



Größe 36/38 (40/42 - 44/46 - 48/50)

Die Angabe für Größe 40/42 steht in Klammern vor, für Größe 44/46 zwischen, für Größe 48/50 nach den Trennstrichen. Steht nur eine Angabe, so gilt sie für alle Größen.

Material: Lana Grossa-Qualität „Setasuri“ (69 % Alpaka (Suri), 31 % Seide, LL = ca 212 m/25 g): ca **150 (150 - 175 - 175) g** Hellbeige (**Fb 58**); Stricknadeln Nr 3,5 und 4; 1 kurze Rundstricknadel Nr 3,5.

Rippenmuster: 1. R: 1 M re, 1 M li im Wechsel str. Alle folg R: Die M str, wie sie erscheinen. In Rd: 1 M re, 1 M li im Wechsel str.

Glatt re: Hinr re M, Rückr li M str.

Betonte Abnahmen (Über 6 bzw. 4 M. Je Seite werden 2 M abgenommen): Über die beschriebenen M mit doppeltem Faden str, dafür ein Extraknäuel je Seite benutzen. Die Abnahmen stets in den Hinr arbeiten. Re Rand: Rand-M, 2 M glatt re str, 3 M re zus-str. Li Rand: Mustergemäß bis auf die letzten 6 M str, 1 dopp Überzug (1 M re abheben, 2 M re zus-str, die abgehobene M überziehen), 2 M glatt re str, Rand-M. In den nachfolgenden R ohne Abnahmen je Seite 4 M glatt re mit doppeltem Faden str.

Betonte Abnahmen (Über 5 bzw. 4 M. Je Seite wird 1 M abgenommen): Über die beschriebenen M mit doppeltem Faden str, dafür ein Extraknäuel je Seite benutzen. Die Abnahmen stets in den Hinr arbeiten. Re Rand: Rand-M, 2 M glatt re str, 2 M re zus-str. Li Rand: Mustergemäß bis auf die letzten 5 M str, 1 Überzug (1 M re abheben, 1 M re str, die abgehobene M überziehen), 2 M glatt re str, Rand-M. In den R ohne Abnahmen je Seite 4 M glatt re mit doppeltem Faden str.

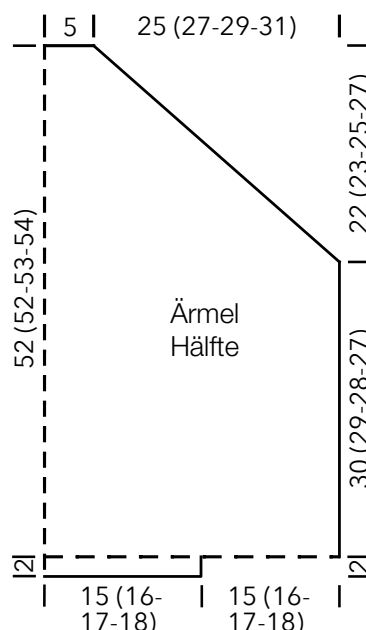
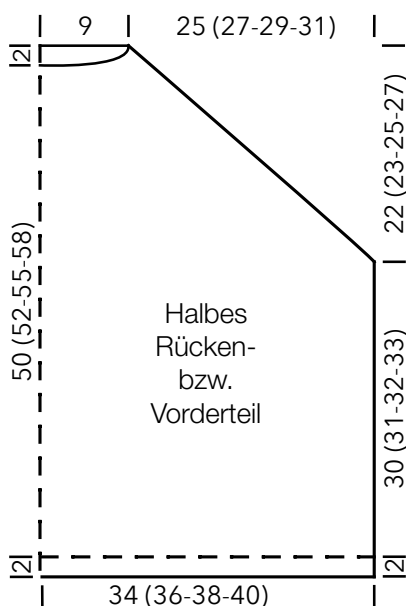
Maschenprobe: 20 M und 28 R glatt re mit einfachem Faden und Nd Nr 4 = 10 x 10 cm.

Rückenteil: 120 (126 - 132 - 138) M mit einfachem Faden und Nd Nr 3,5 anschlagen und im Rippenmuster 8 R str, dabei in der letzten R verteilt 16 (18 - 20 - 22) M zun = 136 (144 - 152 - 160) M. Weiter mit Nd Nr 4 glatt re str. 30 (31 - 32 - 33) cm ab Rippenmuster für den Raglan beids über die äußeren je 4 M mit doppeltem Faden str und in jeder 2. R * 2 x 2 M und 1 x 1 M betont abn (s. Beschreibungen oben), ab * stets wdh, bis beids 50 (54 - 58 - 62) M abgenommen sind, anschließend die restlichen 36 M abk.

Vorderteil: Wie das Rückenteil str, jedoch für den Halsausschnitt 20 (21 - 23 - 24) cm ab Raglanbeginn die mittleren 16 M abk und beide Seiten getrennt beenden, dabei für die Ausschnitttrundung in jeder R noch 6 x 1 M abn, anschließend die restlichen je 4 M abk.

Ärmel: Je 60 (64 - 68 - 72) M mit einfachem Faden und Nd Nr 3,5 anschlagen und im Rippenmuster 8 R str, dabei in der letzten R alle M verdoppeln = 120 (128 - 136 - 144) M. Weiter mit Nd Nr 4 glatt re str. 30 (29 - 28 - 27) cm ab Rippenmuster für den Raglan beids über die äußeren je 4 M mit doppeltem Faden str und in jeder 2. R * 2 x 2 M und 1 x 1 M betont abn (s. Beschreibungen oben), ab * stets wdh, bis beids 50 (54 - 58 - 62) M abgenommen sind, anschließend die restlichen 20 M abk.

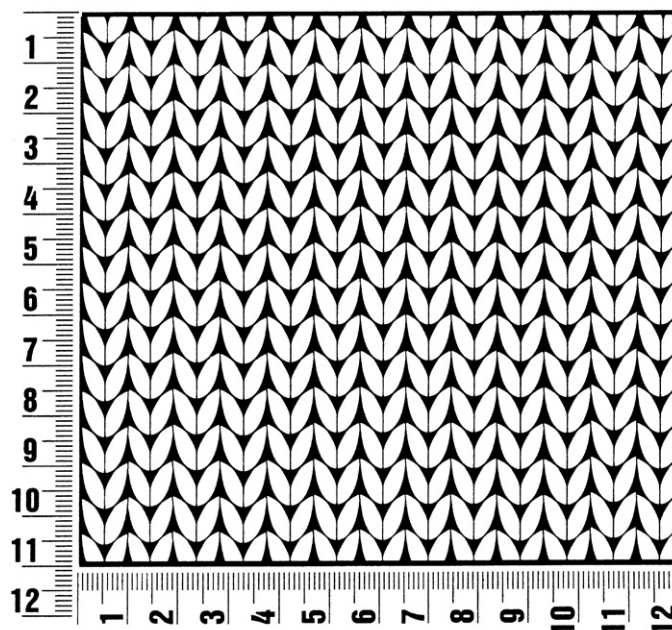
Ausarbeitung: Die Raglannähte schließen. Am Halsausschnitt mit Rundstricknadel Nr 3,5 und einfachem Faden 112 M aufnehmen und 8 Rd im Rippenmuster str, dann die M abk. Ärmel- und Seitennähte schließen.



Maschenprobe

Machen Sie eine unbedingt zu allererst eine Maschenprobe! Stricken Sie dafür ein ca. 12 x 12 cm großes Stück in Garn und Muster ihres ausgesuchten Modells. Danach zählen Sie ihre Maschenanzahl in der Breite von 10 cm und die Reihenanzahl in der Höhe von 10 cm. Haben Sie weniger Maschen als in der Anleitung angegeben, versuchen Sie entweder fester zu stricken oder nehmen Sie dünnere Nadeln bis sie auf dieselbe Anzahl wie in der Anleitung kommen. Haben Sie mehr Maschen, dann versuchen Sie lockerer zu stricken oder nehmen entsprechend dickere Nadeln bis es passt.

Bitte beachten Sie: Die Angaben zu Maschenprobe und Nadelstärke auf der Banderole des Knäuels sind für die Anfertigung eines der Modelle in diesem Heft nicht verbindlich, sie werden auf der Basis glatt rechts erstellt. Für eine perfekte Arbeit ist daher die Maschenprobe im gewünschten Muster ein Muss, damit Ihr Wunschmodell nicht nur schön aussieht, sondern auch passt!



Abkürzungen

abk = abketten
abn = abnehmen
beids = beidseitig
ca = Circa
cm = Zentimeter
D-Stb = Doppelstäbchen
Fb = Farbnummer
fe-M = feste M
folg = folgende
g = Gramm

häk = häkeln
Hinr = Hinreihe
Kett-M = Kettmasche
Krebs-M = Krebsmasche
li = links
LL = Lauflänge
Luft-M = Luftmasche
m = Meter
M = Masche
Nd = Nadel

Nr = Nummer
R = Reihe
Rand-M = Randmasche
Rd = Runde
re = rechts
Rückr = Rückreihe
Stb = Stäbchen
str = stricken
U = Umschlag
usw = und so weiter

verschr = verschränkt
(in das hintere Maschenglied einstecken, die M verdreht sich 1x)
wdh = wiederholen
zun = zunehmen
zus-str = zusammenstricken

Impressum

Herausgeber: Lana Grossa GmbH, Gaimersheim, www.lana-grossa.de
Fotograf: Wilfried Wulff, www.wilfriedwulff.com