



© Lana Grossa GmbH

Modell 25 – Lookbook 17

---

# **PULLOVER PICASSO**

# PULLOVER · PICASSO

## Modell 25 – Lookbook 17



**Größe** 36/38 (40/42 - 44/46 - 48/50)

Die Angabe für Größe 40/42 steht in Klammern vor, für Größe 44/46 zwischen, für Größe 48/50 nach den Trennstrichen. Steht nur eine Angabe, so gilt sie für alle Größen.

**Material:** Lana Grossa-Qualität „Picasso“ (36% Schurwolle (Merino extrafine), 36 % Alpaca (Baby), 28 % Polyamid, LL = ca 210 m/50 g): ca **350 (350 - 400 - 450) g** Flieder/Veilchenblau/Erika/Fuchsia/Pink/Erdbeer/Rosa (**Fb 8**); kurze und lange Rundstricknadel Nr 4; Häkelnadel Nr 5; Nadelspiel Nr 4.

**Der Pullover wird von oben nach unten in einem Stück gestrickt bzw. gehäkelt.**

**Rippenmuster:** 2 M li, 2 M re im Wechsel str.

**Häkelmuster:** In Rd Stb häkeln. Jede Rd mit einer Kett-M beenden und 2 Luft-M als Ersatz für das 1. Stb der neuen Rd häkeln. **Zunahmen:** **1. Rd:** vor und nach der markierten M je 2 Luft-M häk. **2. Rd:** Auf jede Luft-M der Vorrunde je 1 Stb häkeln, dazwischen 1 Stb auf das Stb der Vorrunde und dieses Stb markieren. Die 1. und 2. Rd stets im Wechsel häk, so werden in jeder 2. Rd je markierter M 4 M zugenommen.

**Maschenprobe:** 14 M und 9 R Häkelmuster mit Nd Nr 5 = 10 x 10 cm.

**Rundpasse:** 104 M mit Stricknadel Nr 4 relativ fest anschlagen, zur Rd schließen, den Rundenbeginn markieren, und 2,5 cm im Rippenmuster str. Nun 1 Rd li M str, dann alle M locker re abk. Die Abkettkante mit Häkelnadel Nr 5 im Häkelmuster behäkeln, je Abkettmasche 1 Stb, dabei die M wie folgt einteilen. 16 M häk (= re Schulter), 1 M häk und markieren, 34 M häk (= Vorderteil), 1 M häk und markieren, 16 M häk (= li Schulter), 1 M häk und markieren, 34 M häk (= Rückenteil),

1 M häk und markieren. Im Häkelmuster häk und die Zunahmen wie oben beschrieben an allen 4 markierten M in jeder 2. Rd arbeiten. Nach 22 (24 - 26 - 28) Rd sind es 280 (296 - 312 - 328) M die sich wie folgt einteilen: 60 (64 - 68 - 72) M (= re Schulter), 1 M markiert, 78 (82 - 86 - 90) M (= Vorderteil), 1 M markiert, 60 (64 - 68 - 72) M häk (= li Schulter), 1 M markieren, 78 (82 - 86 - 90) M häk (= Rückenteil), 1 M markiert.

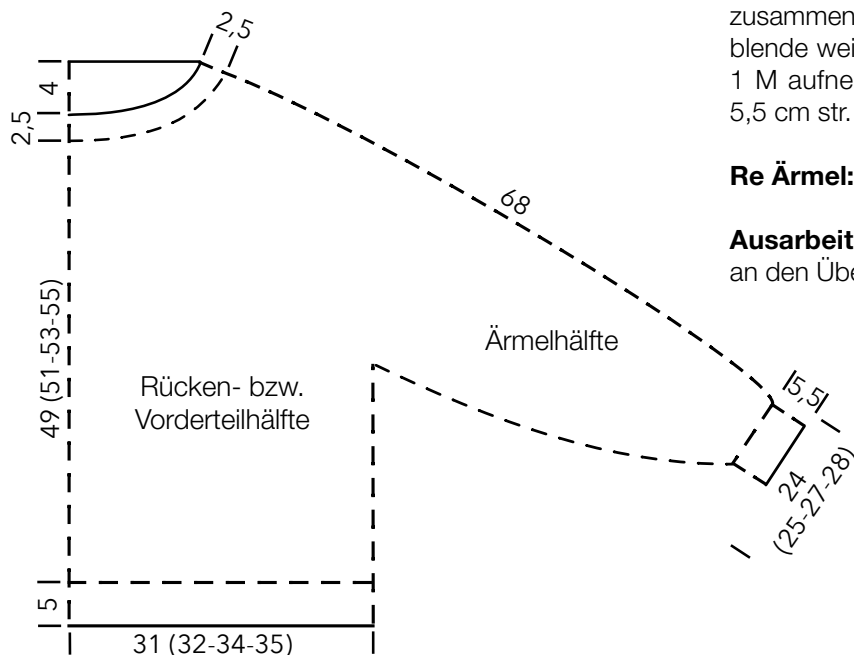
**Rückenteil:** Für das Rückenteil die Arbeit wenden und über die folg 78 (82 - 86 - 90) M des Rückenteils plus beids je 1 M (ehemals markiert) = 80 (84 - 88 - 92) M weiter 4 R im Stb-Muster häk, dabei beids in jeder R die beiden äußeren M verdoppeln = 2 Stb in eine Einstichstelle häk = 88 (92 - 96 - 100) M. Mit einer Hinr enden.

**Rücken- und Vorderteil:** Direkt nach der letzten Hinr am Rückenteil, den Übergang zum Vorderteil markieren und 4 Luft-M häkeln. Für den Ärmel die folg 60 (64 - 68 - 72) M übergehen und über die folg 80 (84 - 88 - 92) M des Vorderteils häkeln, die folg 60 (64 - 68 - 72) M für den zweiten Ärmel übergehen, 4 Luft-M häkeln und den Übergang zum Rückenteil markieren. Weiter über alle 176 (184 - 192 - 200) M in Rd im Stb-Muster häkeln. 49 (51 - 53 - 55) cm ab Halsblende – am Vorderteil gemessen – weiter mit Stricknadel Nr 4 aus jeder Häkel-M je 1 M aufnehmen und 1 Rd li M str, dann im Rippenmuster 5 cm str. Dann alle M abk.

**Li Ärmel:** Mit Häkelnadel Nr 5 in Rd im Häkelmuster häkeln, die Rd beginnt unter dem Arm: die 4 zugenommenen M des Vorderteils mit je 1 M behäkeln, nun über die 60 (64 - 68 - 72) stillgelegten M der Rundpasse häk und im Anschluss die 4 R des Rückenteils mit je 1 M behäkeln = 68 (72 - 76 - 80) M. **Tipp:** um Löcher an den Übergängen zu vermeiden gegebenenfalls an zusätzlichen Stellen einstechen und 2 M gemeinsam abmaschen. Am Rundenbeginn eine Markierung setzen = untere Ärmelmitte. Nachfolgend abwechselnd in in jeder 2. und 3. Rd 12 x die beiden M vor und nach der Markierung zusammen abmaschen = 44 (48 - 52 - 56) M. 68 cm ab Halsblende weiter mit Stricknadelspiel Nr 4 aus jeder Häkel-M je 1 M aufnehmen und 1 Rd li M str, dann im Rippenmuster 5,5 cm str. Anschließend alle M abk.

**Re Ärmel:** Gegengleich zum li Ärmel arbeiten.

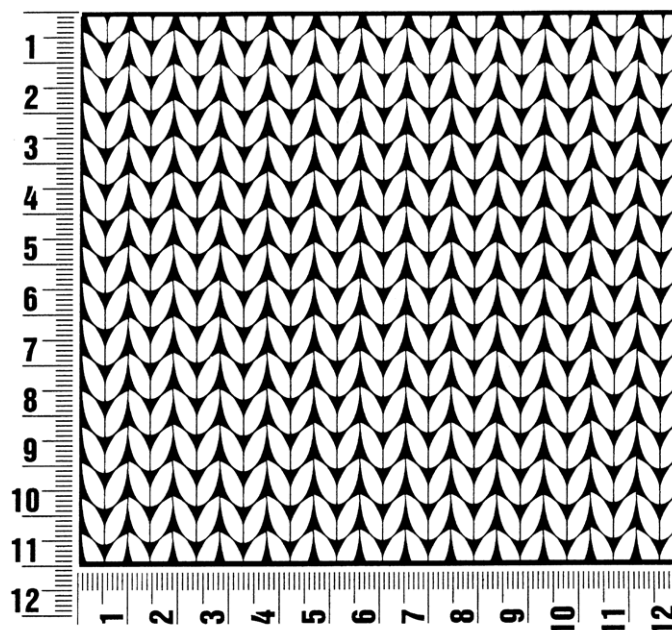
**Ausarbeitung:** Alle Fäden vernähen und evtl. kleine Löcher an den Übergängen der Rundpasse schließen.



## Maschenprobe

Machen Sie eine unbedingt zu allererst eine Maschenprobe! Stricken Sie dafür ein ca. 12 x 12 cm großes Stück in Garn und Muster ihres ausgesuchten Modells. Danach zählen Sie ihre Maschenanzahl in der Breite von 10 cm und die Reihenanzahl in der Höhe von 10 cm. Haben Sie weniger Maschen als in der Anleitung angegeben, versuchen Sie entweder fester zu stricken oder nehmen Sie dünnere Nadeln bis sie auf dieselbe Anzahl wie in der Anleitung kommen. Haben Sie mehr Maschen, dann versuchen Sie lockerer zu stricken oder nehmen entsprechend dickere Nadeln bis es passt.

**Bitte beachten Sie:** Die Angaben zu Maschenprobe und Nadelstärke auf der Banderole des Knäuels sind für die Anfertigung eines der Modelle in diesem Heft nicht verbindlich, sie werden auf der Basis glatt rechts erstellt. Für eine perfekte Arbeit ist daher die Maschenprobe im gewünschten Muster ein Muss, damit Ihr Wunschmodell nicht nur schön aussieht, sondern auch passt!



## Abkürzungen

**abk** = abketten

**abn** = abnehmen

**beids** = beidseitig

**ca** = Circa

**cm** = Zentimeter

**D-Stb** = Doppelstäbchen

**Fb** = Farbnummer

**fe-M** = feste M

**folg** = folgende

**g** = Gramm

**häk** = häkeln

**Hinr** = Hinreihe

**Kett-M** = Kettmasche

**Krebs-M** = Krebsmasche

**li** = links

**LL** = Lauflänge

**Luft-M** = Luftmasche

**m** = Meter

**M** = Masche

**Nd** = Nadel

**Nr** = Nummer

**R** = Reihe

**Rand-M** = Randmasche

**Rd** = Runde

**re** = rechts

**Rückr** = Rückreihe

**Stb** = Stäbchen

**str** = stricken

**U** = Umschlag

**usw** = und so weiter

**verschr** = verschränkt

**wdh** = wiederholen

**zun** = zunehmen

**zus-str** = zusammenstricken

### Impressum

**Herausgeber:** Lana Grossa GmbH, Gaimersheim, [www.lana-grossa.de](http://www.lana-grossa.de)

**Fotograf:** Wilfried Wulff, [www.wilfriedwulff.com](http://www.wilfriedwulff.com)