



© Lana Grossa GmbH

Modell 04 – Lookbook 17

**JACKE**

**COOL MERINO BIG COLOR & SILKHAIR PRINT**

# JACKE · COOL MERINO BIG COLOR & SILKHAIR PRINT

## Modell 04 – Lookbook 17



**Größe** 36/38 (40/42 - 44/46 - 48/50 - 52/54)

Die Angabe für Größe 40/42 steht in Klammern an erster Stelle, für Größe 44/46 an zweiter Stelle, für Größe 48/50 an dritter Stelle und für Größe 52/54 an letzter Stelle. Steht nur eine Angabe, so gilt sie für alle Größen.

**Material:** Lana Grossa-Qualität „Cool Merino Big Color“ (90 % Schurwolle (Merino), 10 % Polyamid, LL = ca 90 m/50 g): ca **500 (550 - 600 - 650 - 700) g Rohweiß (Fb 201)**; Lana Grossa-Qualität „Silkhaire Print“ (70 % Mohair (Superkid), 30 % Seide, LL = ca 210 m/25 g): ca **100 (125 - 125 - 150 - 150) g Maus-/Hellgrau/Graulila/Jeans/Graublau (Fb 431)**; Stricknadeln Nr 5,5 und Nr 7; 1 Knebelknopf, Größe 50 mm, Art-Nr: 837244 von Union Knopf.

**Die Jacke wird stets mit doppeltem Faden gestrickt, je Qualität 1 Faden.**

**Rippenmuster:** 1 M li, 1 M re im Wechsel str, bei ungerader M-Zahl enden mit 1 M li. In allen folg R die M str, wie sie erscheinen.

**Glatt re:** Hinr re M, Rückr li M str. Die Rand-M beids stets re str.

**Kraus re:** Hinr re M, Rückr re M str. Die Rand-M am Anfang der R wie zum Linksstricken abheben, am Ende der R re str.

**Betonte Abnahmen am Ausschnitt (Je Seite wird jeweils 1 x 1 M abgenommen):** Die Abnahmen stets in einer Hinr arbeiten. Re Seite (= Anfang der R): Rand-M, 11 M mustergemäß kraus re, 1 Überzug (1 M wie zum Rechtsstricken abheben, 1 M re, die abgehobene M überziehen). Li Seite (= Ende der R): 2 M re zus-str, 11 M mustergemäß kraus re, Rand-M.

**Maschenprobe:** 13 M und 20 R glatt re mit doppeltem Faden und Nd Nr 7 = 10 x 10 cm.

**Rückenteil:** 85 (91 - 97 - 103 - 109) M mit doppeltem Faden und Nd Nr 5,5 anschlagen und im Rippenmuster 5 cm str. Weiter mit Nd Nr 7 glatt re str. 20 (21 - 22 - 23 - 24) cm ab Rippenmuster beids den Beginn der Armausschnitte markieren. 20 (22 - 24 - 26 - 28) cm ab Beginn der Armausschnitte beids für die Schultern in jeder 2. R 4 (1 - 0 - 0 - 0) x 4 M, 3 (6 - 5 - 2 - 0) x 5 M, 0 (0 - 2 - 5 - 6) x 6 M und 0 (0 - 0 - 0 - 1) x 7 M abk. Anschließend für den Halsausschnitt die restlichen 23 M abk.

**Li Vorderteil:** 50 (53 - 56 - 59 - 62) M mit doppeltem Faden und Nd Nr 5,5 anschlagen und in folg Mustereinteilung str: 38 (41 - 44 - 47 - 50) M im Rippenmuster, 11 M kraus re, Rand-M. 5 cm ab Anschlag weiter mit Nd Nr 7 in folg Mustereinteilung str: 38 (41 - 44 - 47 - 50) M glatt re, 11 M kraus re, Rand-M. Nachfolgend den Armausschnitt und die Schulterschrägung an der re Seite wie beim Rückenteil arbeiten, gleichzeitig für die Ausschnittschräge an der li Seite 17 (20 - 23 - 26 - 29) cm ab Rippenmuster 1 M betont abn (siehe Beschreibung oben) und nachfolgend noch in jeder 6. R 6 x 1 M betont abn. Anschließend für den Beleg über die restlichen 12 M noch mustergemäß 9 cm str, dann die M abk.

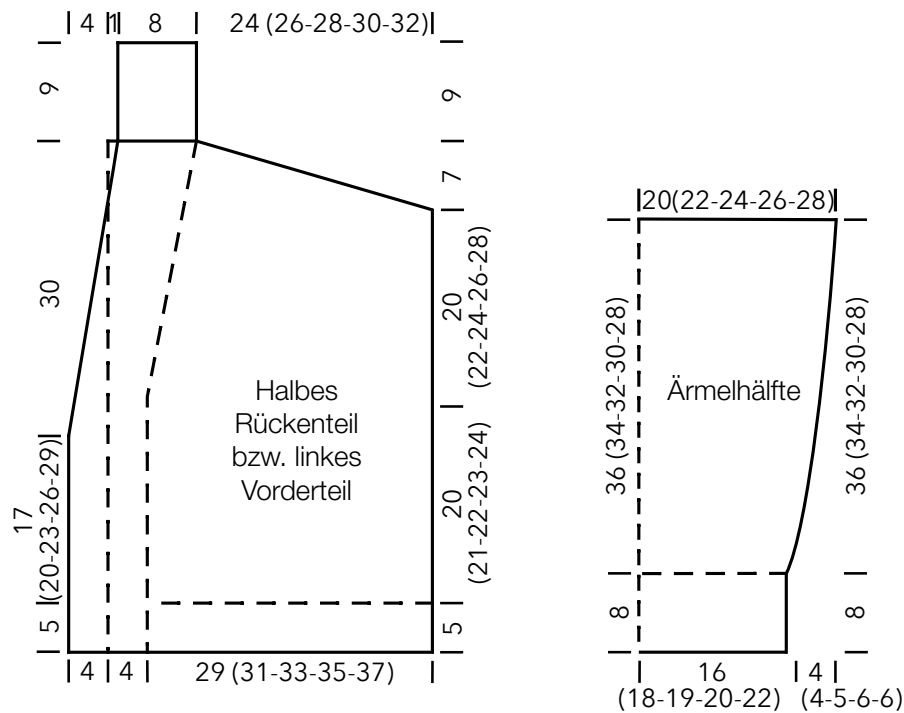
**Re Vorderteil:** Gegengleich zum li Vorderteil str, dabei in der Kraus-re-Blende wie folgt 1 Knopfloch arbeiten: Gleichzeitig mit der ersten Abnahme für die Ausschnittschräge die 6. und 7. M abk und in der folg R neu anschlagen.

**Ärmel:** Je 42 (46 - 50 - 54 - 58) M mit doppeltem Faden und Nd Nr 5,5 anschlagen und im Rippenmuster 8 cm str. Weiter mit Nd Nr 7 glatt re str, dabei für die Armschrägung beids in jeder 10. R (in jeder 8. R - abwechselnd in jeder 6. und 8. R - in jeder 6. R - abwechselnd in jeder 4. und 6. R) 6 (7 - 8 - 9 - 10) x 1 M zun = 54 (60 - 66 - 72 - 78) M. 36 (34 - 32 - 30 - 28) cm ab Rippenmuster alle M abk.

**Ausarbeiten:** Die Schulter-, Seiten- und Ärmelnähte schließen. Die Abkettkanten der beiden Beleghälften aneinandernähen und den Beleg in den rückwärtigen Halsausschnitt nähen. Die Ärmel einnähen und den Knopf annähen.

# JACKE · COOL MERINO BIG COLOR & SILKHAIR PRINT

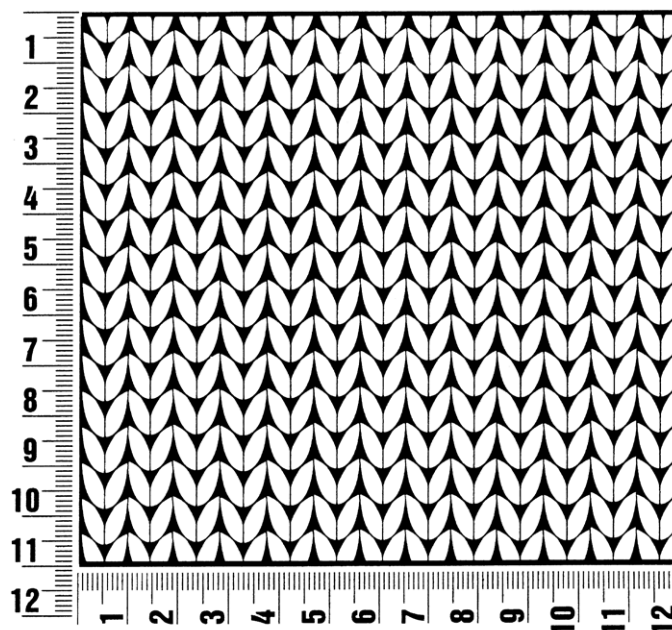
## Modell 04 – Lookbook 17



## Maschenprobe

Machen Sie eine unbedingt zu allererst eine Maschenprobe! Stricken Sie dafür ein ca. 12 x 12 cm großes Stück in Garn und Muster ihres ausgesuchten Modells. Danach zählen Sie ihre Maschenanzahl in der Breite von 10 cm und die Reihenanzahl in der Höhe von 10 cm. Haben Sie weniger Maschen als in der Anleitung angegeben, versuchen Sie entweder fester zu stricken oder nehmen Sie dünnere Nadeln bis sie auf dieselbe Anzahl wie in der Anleitung kommen. Haben Sie mehr Maschen, dann versuchen Sie lockerer zu stricken oder nehmen entsprechend dickere Nadeln bis es passt.

**Bitte beachten Sie:** Die Angaben zu Maschenprobe und Nadelstärke auf der Banderole des Knäuels sind für die Anfertigung eines der Modelle in diesem Heft nicht verbindlich, sie werden auf der Basis glatt rechts erstellt. Für eine perfekte Arbeit ist daher die Maschenprobe im gewünschten Muster ein Muss, damit Ihr Wunschmodell nicht nur schön aussieht, sondern auch passt!



## Abkürzungen

**abk** = abketten

**abn** = abnehmen

**beids** = beidseitig

**ca** = Circa

**cm** = Zentimeter

**D-Stb** = Doppelstäbchen

**Fb** = Farbnummer

**fe-M** = feste M

**folg** = folgende

**g** = Gramm

**häk** = häkeln

**Hinr** = Hinreihe

**Kett-M** = Kettmasche

**Krebs-M** = Krebsmasche

**li** = links

**LL** = Lauflänge

**Luft-M** = Luftmasche

**m** = Meter

**M** = Masche

**Nd** = Nadel

**Nr** = Nummer

**R** = Reihe

**Rand-M** = Randmasche

**Rd** = Runde

**re** = rechts

**Rückr** = Rückreihe

**Stb** = Stäbchen

**str** = stricken

**U** = Umschlag

**usw** = und so weiter

**verschr** = verschränkt

**wdh** = wiederholen

**zun** = zunehmen

**zus-str** = zusammenstricken

### Impressum

**Herausgeber:** Lana Grossa GmbH, Gaimersheim, [www.lana-grossa.de](http://www.lana-grossa.de)

**Fotograf:** Wilfried Wulff, [www.wilfriedwulff.com](http://www.wilfriedwulff.com)