

DAS VORBILD VOM LAUFSTEG
IST EIN ENTWURF AUS DEM
PARISER MODEHAUS CHANEL

Traum- Jacke à la Chanel

Okay, ein wenig Geschick und etwas Erfahrung helfen eindeutig, um diese zeitlose Jacke mit Puschelkanten zu stricken.

Aber wir finden: Dieses Prachtstück ist die Mühe auch wirklich wert

ZU GEWINNEN: Wir verlosen dieses Modell in Größe 36/38. Schicken Sie bis zum 16. Oktober 2011 eine Postkarte an: FÜR SIE, Stichwort „Strickjacke“, 20652 Hamburg (bitte Geburtsdatum angeben), oder nehmen Sie unter www.fuersie.de/gewinnspiele teil.

Die Anleitung finden Sie auf der Rückseite >>>



Jacke mit Puschelkanten im Stil von Chanel

Gr. 36/38 und 40/42 Die Angaben für Größe 40/42 stehen in Klammern. Ist nur eine Angabe vorhanden, gilt diese für beide Größen

Material: ONline-Wolle „Linie 4 Starwool“ (100% Merino-Schurwolle superwash, 125 m = 50 g), je 150 g in Weiß Fb. 01 und Stein Fb. 102, 50 g in Hellgrau Fb. 105, 200 g in Dunkelgrau Fb. 106, 100 g in Schwarz Fb. 10, „Linie 229 Cloud“ (80% Polyamid, 20% Polyester, 90 m = 50 g), 200 g in Weiß Fb. 01, Stricknadeln Nr. 4–4,5, ein 60 cm langer teilbarer Reißverschluss. **Blendenmuster:** „Cloud“ Krausrippen = Hin- und Rückr rechte M. **Grundmuster:** M-Zahl teilbar durch 4 + Rand-M. 1. R: rechte M. 3. R: Rand-M, * 2 M links, 2 M rechts im Wechsel, Rand-M. 5. R: rechte M. 7. R: Rand-M, 2 M rechts, 2 M links im Wechsel, Rand-M. In den Rückr die M stricken, wie sie erscheinen. Die 1.–8. R stets wiederholen. **Musterstreifen:** M-Zahl teilbar durch 8 + Rand-M. Nach der Strickschrift arbeiten. Es sind nur die Hinr gezeichnet. In den Rückr die M stricken, wie in der Zeichenerklärung beschrieben. **Maschenproben:** (Musterstreifen) 24 M und 46 R = 10 x 10 cm, (Grundmuster) 24 M und 34 R = 10 x 10 cm.

Alle Teile werden quer gestrickt!

Halbes Rückenteil: In der hinteren Mitte beginnen: 146 M in Weiß auffassen und mit dem Musterstreifen der 1. R beginnen. 1x die 1.–66. R stricken, dann im Grundmuster in Stein weiterarbeiten. Für die Schulterschräge am linken Rand nach 10 cm 1 M abnehmen, dann in jeder 6. R noch 7x 1 M abnehmen = 138 M. Nach 23 (25) cm Rückenbreite am rechten Rand 91 (86) M abketten und über die restlichen 47 (52) M in „Cloud“ noch 3 cm Blendenmuster stricken, dann die M abketten. Für die **2. Hälfte** in Dunkelgrau aus der Anschlagkante 146 M auffassen und mit der 6. R des Zählmusters (= Rückr linke M) beginnen. Das Teil gegengleich arbeiten.

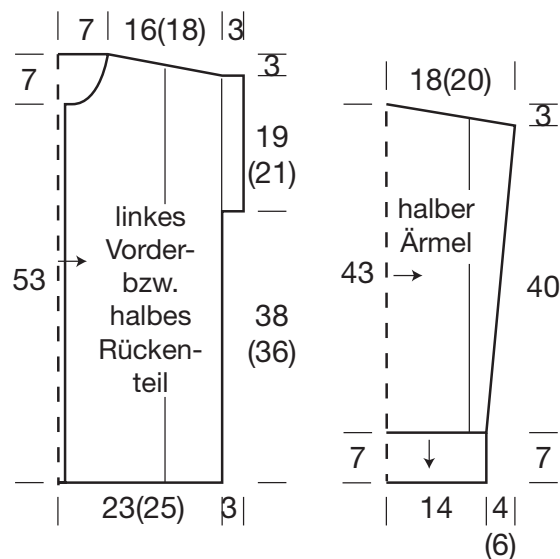
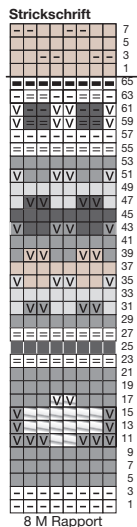
Linkes Vorderteil: 130 M in Dunkelgrau anschlagen und mit der 5. R des Zählmusters beginnen. Für die Ausschnitt rundung nach 20 R am linken Rand 1x 1 M zunehmen = 131 M, dann in jeder 2. R 2x 1, 1x 2, 1x 4 und 1x 7 M zunehmen = 146 M. Nach 9 cm ab Anschlag die Schulterschräge arbeiten, wie beim Rückenteil beschrieben. Das **rechte Vorderteil** gegengleich arbeiten.

Ärmel: In der Ärmelmitte beginnen: 106 M in Weiß auffassen und mit dem Musterstreifen der 1. R beginnen. 1x die 1.–54. R stricken = ca. 12 cm, dann im Grundmuster in Stein das Teil be-

enden. Für die obere Ärmelschräge die Abnahmen arbeiten, wie beim Rückenteil die Schulterschräge beschrieben. Ist eine Ärmelbreite von 14 cm erreicht, am rechten Rand die Ärmelschräge arbeiten. Hierfür in jeder 2. R 7x 14 M (9x 10 und 1x 8 M) abketten. Für die **2. Hälfte** in Dunkelgrau aus der Anschlagkante 106 M auffassen und mit der 6. R des Zählmusters (= Rückr linke M) beginnen. Das Teil gegengleich arbeiten.

Fertigstellung: Aus der unteren Ärmelblende in „Cloud“ 68 M auffassen und 7 cm Blendenmuster stricken, dann die M abketten. Die Schulternähte schließen. Für den **Kragen** aus dem Halsausschnitt 86 M in „Cloud“ auffassen – vorn je 25 M, hinten 30 M – und 7 cm Blendenmuster stricken, dann für die Innenseite in „Starwool“ in Weiß noch 7 cm stricken. Für die untere Jackenblende aus der Jackenkante in „Cloud“ ca. 220 (240) M auffassen und 3 cm Blendenmuster stricken. Die Reißverschlussblende arbeiten. Hierfür aus der Jackenkante in „Starwool“ in Weiß 150 M auffassen – untere Blende 6 M, Anschlagkante 128 M, Kragenkante „Cloud“ 16 M – und 3 R glatt links stricken, mit 1 Hinr rechte M alle M abketten. Den Reißverschluss einnähen. Den Innenkragen von links gegennähen. Ärmel einnähen, Seiten- und Ärmelnähte schließen.

- Weiß - 01
- Stein - 102
- Hellgrau - 105
- Dunkelgrau - 106
- Schwarz - 10
- „Cloud“
- = Hinr rechte M, Rückr linke M
- = Hinr linke M, Rückr rechte M
- = Krausrippe, Hin- und Rückr rechte M
- = Hin- und Rückr linke M
- = Hebe-M: M wie zum Linksstricken abheben, Faden stets auf der linken Strickseite mitführen



Unser Tipp: Es sieht komplizierter aus, als es ist – für das Hebemaschenmuster arbeitet man immer nur mit einer Farbe.
 Sie haben Fragen, Tipps oder Anregungen? Schreiben Sie eine E-Mail an: sekretariat.mode@fuer-sie.de