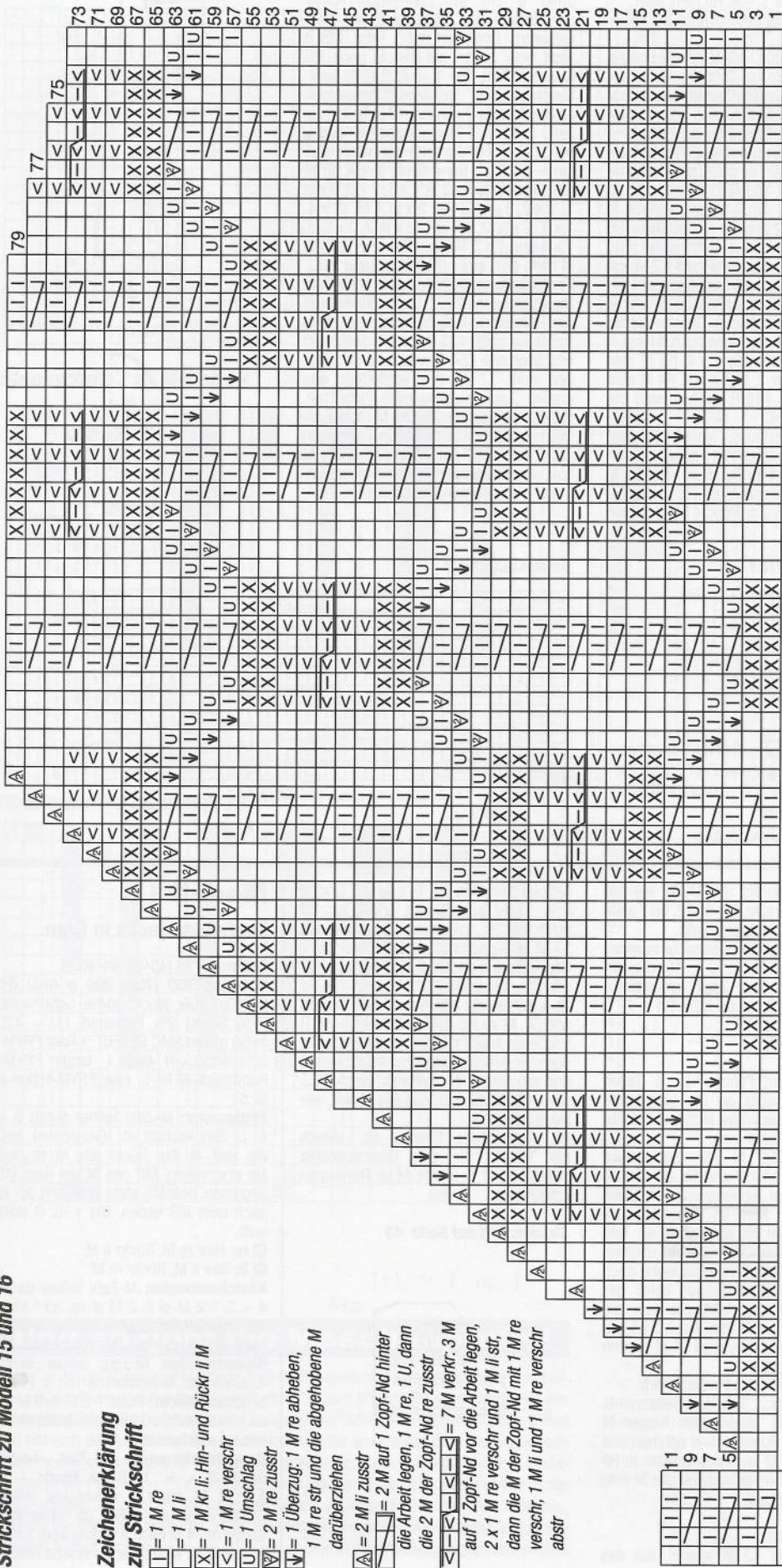


**Zeichenerklärung zur Strickschrift**

- = 1 M re
- = 1 M li
- ⊗ = 1 M kr li: Hin- und Rückr li M
- ⊗ = 1 M re verschr
- ⊗ = 1 Umschlag
- ⊗ = 2 M re zusstr
- ⊗ = 1 Überzug: 1 M re abheben, 1 M re str und die abgehobene M darüberziehen
- ⊗ = 2 M li zusstr
- ⊗ = 2 M auf 1 Zopf-Nd hinter die Arbeit legen, 1 M re, 1 U, dann die 2 M der Zopf-Nd re zusstr
- ⊗ = 7 M verk: 3 M auf 1 Zopf-Nd vor die Arbeit legen, 2 x 1 M re verschr und 1 M li str, dann die M der Zopf-Nd mit 1 M re verschr, 1 M li und 1 M re verschr abstr



Mittel-zopf

**R (= Rückr):** 1 M re, \* 4 M li, 4 M nach li verkreuzen, ab \* stets wdh, enden mit 4 M li, 1 M re. **5. und 6. R:** M str, wie sie erscheinen. Die 1.-6. R stets wdh.

**Querrippenmuster:** \* 3 R gl re, 3 R gl li, ab \* stets wdh.

**Ärmelmuster:** M-Zahl teilbar durch 4.

**Hinr:** Rdm, \* 2 M li, 2 M re, ab \* stets wdh, 2 M li, Rdm. **Rückr:** M str, wie sie erscheinen.

**Maschenprobe im Zopfmuster:** 20 M und 29 R = 10 x 10 cm; **im Kästchenmuster:** 18 M und 29 R = 10 x 10 cm; **im Rippen- und Ärmelmuster (leicht gedehnt gemessen):** 20 M und 27 R = 10 x 10 cm; **im Doppelzopfmuster:** 24 M und 29 R = 10 x 10 cm; **im Querrippenmuster (in der Höhe leicht gedehnt gemessen):** 18 M und 29 R = 10 x 10 cm.

**Achtung:** Das untere Rückenteil quer str, dann das obere Rückenteil anstr. Pfeile im Schnitt = Strickrichtung.

**Rückenteil:** Für das untere Rückenteil 71 M anschl und in folg Einteilung str: Rdm, 51 M Zopfmuster, 18 M Kästchenmuster, Rdm. Nach 44 cm = 128 R (48 cm = 140 R) 52 cm = 152 R ab Anschlag alle M abk. Für das obere Rückenteil aus den mittl 36 (40) 44 cm der re Längskante 72 (80) 88 M auffassen und im Rippenmuster str; beids bleiben 4 cm für die Armausschnitte frei. Nach 15 cm = 41 R (17 cm = 46 R) 19 cm = 51 R ab M-Aufnahme beids die Rdm über die nachfolg bzw davorliegende M ziehen und die restl 70 (78) 86 M stilllegen.

**li Vorderteil:** 94 (104) 114 M anschl und 1 Rückr re M str, diese R ist in den nachfolg Berechnungen nicht berücksichtigt. Dann in folg Einteilung str: Rdm, 70 (78) 86 M Doppelzopfmuster, 22 (24) 26 M Kästchenmuster, dabei entfallen für die 2. Gr die End-M, Rdm. Nach 51 cm = 148 R (53 cm = 154 R) 55 cm = 160 R ab Anschlag die Rdm an der Zopfmusterkante über die nachfolg M ziehen und die restl 93 (103) 113 M stilllegen.

**re Vorderteil:** 83 (93) 103 M anschl und 1 Rückr re M str. Dann in folg Einteilung str: Rdm, 35 (37) 39 M Querrippenmuster, 46 (54) 62 M Doppelzopfmuster, Rdm. Nach 51 cm = 148 R (53 cm = 154 R) 55 cm = 160 R ab Anschlag die Rdm an der Zopfmusterkante über die vorhergehende M ziehen und die restl 82 (92) 102 M stilllegen.

**Kragen:** Die M von re Vorderteil, Rückenteil und li Vorderteil auf die Rundstrick-N nehmen und über alle 245 (273) 301 M im Zusammenhang in R weiterstr, dabei die Muster aller Teile entsprechend fortführen. Nach 20 cm = 58 R Kragenhöhe alle M mustergemäß abk.

**Ärmel:** 44 (52) 60 M anschl und im Ärmelmuster str. Für die Ärmelschrägungen nach 4,5 cm = 12 R ab Anschlag beids 1 x 1 M, dann 3 x in jeder 20. R je 1 M mustergemäß zun = 52 (60) 68 M. Für die Armkugel nach 44 cm = 118 R ab Anschlag beids 1 x 3 M, dann 16 x in jeder 2. R je 1 M abk. Nach 56,5 cm = 152 R ab Anschlag die restl 14 (22) 30 M abk, wie sie erscheinen.

**Fertigstellung:** Seitennähte ab Unterkante über 36 cm schließen. Ärmelnähte schließen. Die Ärmel in die Armausschnitte nähen, dabei die Ärmelnaht in der Mitte der waagerechten Armausschnittkante ansetzen (siehe auch ● im Schnitt). Die Vorderteilkanten mit 1 R Kettm überhäkeln, dabei für die Kettm um die Rdm des Gestricks einstechen, damit sich diese nach außen legen.