

FÜR SIE Heft 6/2019 Modell 30

Lochmusterpullover (Collino Pullover)

Größe: 36/38 (40/42 – 44)

Die Angaben für Größe 40/42 stehen in Klammern vor, für Größe 44 nach dem Gedankenstrich. Steht nur eine Angabe, so gilt sie für alle drei Größen.

Material: Lana Grossa-Qualität „Collino“ (45% Baumwolle, 25% Leinen, 15% Polyester, 15% Viskose, LL = ca. 135 m/50 g): ca. **300 (350 – 400) g** Leinen/Marine/Violett (**Fb. 17**); Stricknadeln Nr. 4,5, 1 Rundstricknadel Nr. 4, 50 cm lang.

Kraus re: Hin- und Rück-R re str. In Rd im Wechsel 1 Rd li M, 1 Rd re M str.

Rippenlochmuster: Nach Strickschrift str. Die Zahl re außen bezeichnet die Hin-R, li außen die Rück-R. In der Breite die R mit den M vor dem 1. Pfeil beginnen, den MS = 4 M zwischen den Pfeilen fortl. str., enden mit den M nach dem 2. Pfeil. Der Deutlichkeit halber sind 3 MS gezeichnet. In der Höhe die 1. und 2. R 1x str., dann diese 2 R fortl. wdh.

Maschenprobe: 18 M und 22 R Rippenlochmuster mit Nd. Nr. 4,5 = 10 x 10 cm.

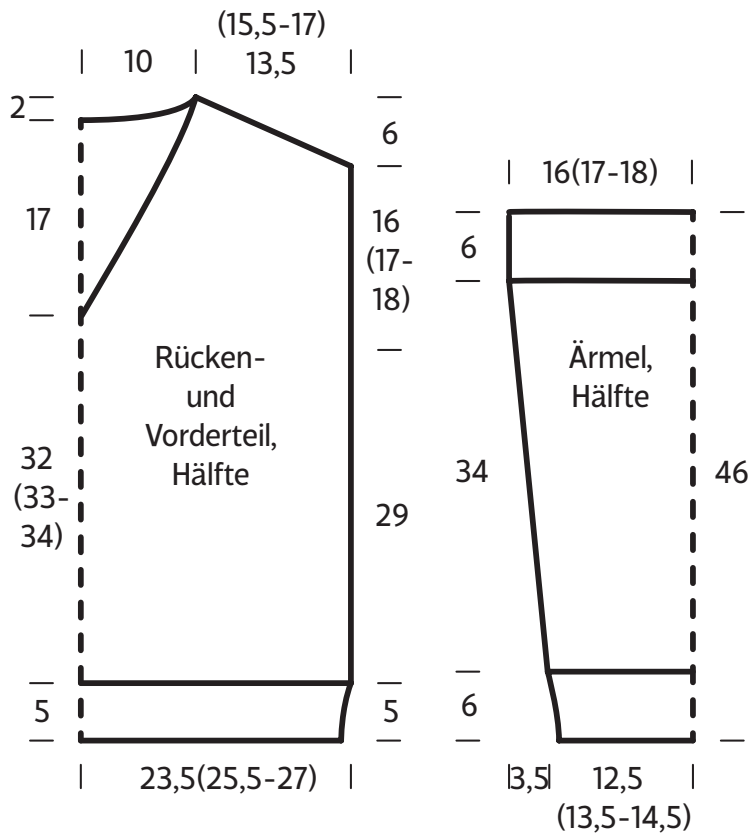
Rückenteil: 87 (95 – 99) M mit Nd. Nr. 4,5 anschlagen. Für die breite Blende 5 cm = 19 R kraus re str., dabei mit 1 Rück-R beginnen. Dann im Rippenlochmuster weiterarb. Nach 29 cm = 64 R ab Blendenende beids. den Beginn der Armausschnitte markieren und gerade weiterstr. In 16 (17 – 18) cm = 36 (38 – 40) R Armausschnitthöhe beids. für die Schulterschrägungen 4 (5 – 5) M abk., dann in jeder 2. R noch 4x je 4 M und 2x je 3 M (1x 5 M und 5x je 4 M – 3x je 5 M und 3x je 4 M) abk. Gleichzeitig mit der vorletzten Schulterabnahme für den runden Halsausschnitt die mittl. 31 M abk. und beide Seiten getrennt weiterstr. Am inneren Rand für die weitere Rundung in der 2. R noch 1x 2 M abk. Damit sind die M der einen Seite aufgebraucht. Die andere Seite gegengleich beenden.

Vorderteil: Wie das Rückenteil str., jedoch mit V-Ausschnitt. Dafür bereits in 3 (4 – 5) cm = 8 (10 – 12) R Armausschnitthöhe die mittl. 3 M abk. und beide Seiten getrennt weiterstr. Am inneren Rand für die Schrägung in jeder 2. R noch 16x je 1 M abk. Die Schulter am äußeren Rand in gleicher Höhe wie am Rückenteil schrägen. Damit sind die M der einen Seite aufgebraucht. Die andere Seite gegengleich beenden.

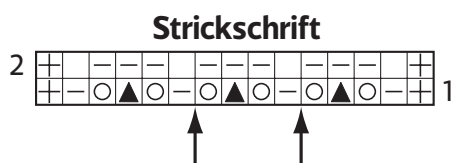
Ärmel: 47 (51 – 55) M mit Nd. Nr. 4,5 anschlagen. Für die breite Blende 6 cm = 23 R kraus re str., dabei mit 1 Rück-R beginnen. Dann im Rippenlochmuster weiterarb. Beids. für die Schrägungen in der 11. R ab Blendenende 1 M zun., dann in jeder 10. R noch 5x je 1 M zun. = 59 (63 – 67) M. Die zugenommenen M beids. folgerichtig in das Rippenlochmuster einfügen. Nach 34 cm = 76 R ab Blendenende den Ärmel kraus re beenden. Nach weiteren 6 cm = 22 R kraus re die M abk.

Ausarbeiten: Teile spannen, anfeuchten und trocknen lassen. Nähte schließen, die Seitennähte jeweils bis zur Markierung. Mit der Rundnd. Nr. 4 aus dem Halsausschnitttrand 119 M auffassen. Für die Blende kraus re in Rd str. Für die Spitze in jeder 2. Rd [= Rechts-Rd] die 3 Mittel-M überzogen zus.-str., siehe Zeichenerklärung. In der 5. Rd alle M fest abk. Ärmel einsetzen.

LP12-30 Pullover im Rippenlochmuster aus Collino, Gr. 36/38, 40/42, 44



LP12-30 Pullover im Rippenlochmuster aus Collino, Gr. 36/38, 40/42, 44



Zeichenerklärung:

- ⊕ = Rand-M
- = 1 M re
- = 1 U
- ◻ = 1 M li
- ▲ = 3 M überzogen zus.-str.: 2 M wie zum Rechtsstr. abh., die folg. M re str. und die abgehobenen M darüber ziehen

