

## Jacke im Perlmuster mit Lochmusterstreifen · LunareGröße 36/38 (40/42)

Die Angaben für Größe 40/42 stehen in Klammern. Steht nur eine Angabe, so gilt sie für beide Größen.

**Material:** Lana Grossa-Qualität „Lunare“ (58 % Polyamid, 42 % Baumwolle, LL = ca. 100 m/50 g): ca. **500 (550) g** Anthrazit (**Fb. 12**); Stricknadeln Nr. 5, 1 Rundstricknadel Nr. 5, 60 cm lang; 7 Knöpfe von Union Knopf, Art. 23108, 20 mm ø, Fb. 831 silbern.

**Perlmuster:** 1 M re, 1 M li im Wechsel str. Die M in jeder R versetzt str.

**Glatt re:** Hin-R re, Rück-R li str. **Glatt li:** Hin-R li, Rück-R re str.

**Lochmuster:** Nach Strickschrift über 10 zwischen den Pfeilen str. Die Zahlen re außen bezeichnen die Hin-R, li außen die Rück-R. In der Höhe die 1. – 4. R 1x str., dann diese 4 R stets wdh.

### Patentrand über 2 M [Verschlussränder]:

In den Hin-R die 1. und 2. M wie zum Linksstr. abh., dabei den Faden hinter den M weiterführen und fest anziehen. Die letzten 2 M re str. In den Rück-R die 1. und 2. M wie zum Linksstr. abh., dabei den Faden vor den M weiterführen und fest anziehen. Die letzten 2 M li str.

**Maschenproben:** 16 M und 24 R Perlmuster mit Nd. Nr. 5 = 10 x 10 cm; 10 M und 24 R Lochmuster mit Nd. Nr. 5 = 7 x 10 cm.

**Rückenteil:** 78 (86) M anschlagen. Für die Blende 5 cm = 9 R Perlmuster, je 2 R glatt re, glatt li und glatt re str. Dann wieder im Perlmuster weiterarb. Beids. für die Hüftrundungen in der 5. R ab Blendenende 1 M abn., dann in jeder 4. R noch 4x je 1 M abn. = 68 (76) M. Nach 14 cm = 34 R ab Blendenende beids. für die Schrägungen 1 M zun., dann in jeder 6. R noch 4x je 1 M zun. = 78 (86) M. Die zugenommenen M beids. folgerichtig in das Perlmuster einfügen. Nach 14 cm = 34 R ab 1. Zunahme beids. für die Armausschnitte 3 M abk., dann in jeder 2. R noch 1x 2 M, 2x je 1 M und in jeder 4. R noch 2x je 1 M abk. = 60 (68) M. Nun gerade weiterstr. Nach der letzten Armausschnittabnahme wieder je 2 R glatt re, glatt li und glatt re str. Dann die Passe im Perlmuster fortsetzen. In 20 (21) cm = 50 (52) R Armausschnitthöhe beids. für die Schulterschrägungen 5 (7) M abk., dann in jeder 2. R noch 2x je 6 (7) M abk. Gleichzeitig mit der 1. Schulterabnahme für den runden Halsausschnitt die mittl. 22 M abk. und beide Seiten getrennt weiterstr. Am inneren Rand für die weitere Rundung in der 2. R noch 1x 2 M abk. Damit sind die M der einen Seite aufgebraucht. Die andere Seite gegengleich beenden.

**Linkes Vorderteil:** 43 (47) M anschlagen. Für die Blende die Musterfolge wie am Rückenteil str., dabei am li Rand [= Verschlussrand] den Patentrand über 2 M arb. und diesen bis zum Halsausschnitt fortsetzen. Nach der Blende in folg. Einteilung weiterarb.: Rand-M, 20 (24) M Perlmuster, 10 M Lochmuster, 10 M Perlmuster, 2 M Patentrand. Hüftrundung, Seitenschrägung und Armausschnitt am re Rand jeweils in gleicher Höhe wie am Rückenteil arb. = 34 (38) M. Nach der letzten

Armausschnittabnahme die Passe in der gleichen Musterfolge wie am Rückenteil str., den Patentrand weiterführen. Für den Halsausschnitt am li Rand nach 8 (9) cm = 20 (22) R ab 1. Glatt-re-R nach der unteren Mustereinteilung 12 M abk., dann für die weitere Rundung in jeder 2. R noch 1x 2 M und 3x je 1 M abk. Die Schulter am re Rand in gleicher Höhe wie am Rückenteil schrägen. Damit sind alle M aufgebraucht.

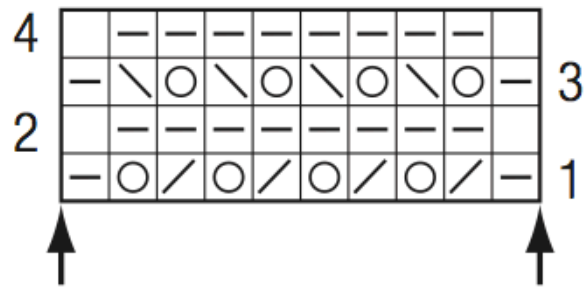
**Rechtes Vorderteil:** Gegengleich zum li Vorderteil und mit 5 Knopflöchern str. Fürs 1. Knopfloch in der 4. R ab Anschlag nach der 3. M ab re Rand 1 U auf die Nd. nehmen und die folg. 2 M mustergemäß zus.-str. Die übrigen 4 Knopflöcher im Abstand von je 22 R genauso einstricken.

**Ärmel:** 40 (44) M anschlagen. Für die Blende 5cm=9RPerlmuster,je2Rglattre,glattli und glatt re str. Dann in folg. Einteilung weiterarb.: Rand-M, 14 (16) M Perlmuster, 10 M Lochmuster, 14 (16) M Perlmuster, Rand-M. Beids. für die Schrägungen nach 20 cm = 48 R ab Blendenende 1 M zun., dann in jeder 8. R noch 5x je 1 M zun. = 52 (56) M. Die zugenommenen M beids. folgerichtig in das Perlmuster einfügen. Nach 21 cm = 50 R ab 1. Zunahme beids. für die Ärmelkugel 3 M abk., dann in jeder 2.R1x2M,14xje1Mund1x 2 M abk. In der folg. R die restl. 10 (14) M abk.

**Taschenklappe (2x str.):** Mit der Rundnd. und doppeltem Faden aus der 2. Glatt-re-R direkt über dem Lochmusterstreifen 16 M mittig auffassen [die Klappe überlappt den Lochmusterstreifen beids. um je 3 M] und glatt re nach unten anstr., dabei mit 1 Rück-R li beginnen. Nach der 3. R beids. für die Schrägungen in jeder folg. R 7x je 1 M abn. = 2 M. Die Endfäden durch die letzten 2 M ziehen und sorgfältig vernähen.

**Ausarbeiten:** Teile spannen, anfeuchten und trocknen lassen. Nähte schließen. Mit der Rundnd. aus dem Halsausschnitttrand von der Innenseite her 49 M auffassen, dabei beids. die je 13 M des vorderen Halsausschnitts frei lassen. Für den Kragen wie folgt str.: 3 M li, ★1 M re, 2 M li, ab ★ 13x wdh., 1 M re, 3 M li. In den folg. R die M str., wie sie erscheinen. In der 5. R in jeder 2. Rechtsrippe 1 M verschränkt aus dem Querfaden zun. In der folg. 2. R in jeder übergangenen Rechtsrippe 1 M verschränkt aus dem Querfaden zun. = 64 M. Nun die M weiterhin str., wie sie erscheinen. In 8 cm Kragenhöhe die M locker abk., wie sie erscheinen. Die Kragenschmalseiten jeweils zur Hälfte über je 6 M der je 13 abgeketteten M des vorderen Halsausschnitts nähen [=Reverskragen]. Ärmel einsetzen. Knöpfe annähen, auch je 1 Knopf mittig auf die Taschenklappen, damit die Klappen festhalten.

## Strickschrift



### Zeichenerklärung:

□ = 1 M re

▬ = 1 M li

○ = 1 U

▧ = 2 M re zus.-str.

▨ = 2 M überzogen zus.-str.: 1 M wie zum Rechtsstr. abh., die folg. M re str., dann die abgehobene M darüber ziehen

