

## Jacke Mille II - Mille II LUX

### MATERIAL

Lana Grossa **Mille II** (50% Schurwolle Merino extrafine, 50% Acryl, Lauflänge 55 m/50 g), **600 (650 – 700) g** Hellgrau (**Fb 43**) und Lana Grossa **Mille II Lux** (48% Schurwolle Merino extrafine, 48% Acryl, 4% metallisiertes Polyester, Lauflänge 55 m/50 g), **150 (200 – 200) g** Rohweiß (**Fb 712**); Stricknadeln Nr. 6 und 7, 4 Knöpfe von UNION KNOPF, Art. 452 555, Fb Blau/Grau/Silber, Gr. 25 mm.

**Größe** 36/38, 40/42 und 44/46

Die Angaben für Größe 40/42 und 44/46 stehen in Klammern. Ist nur eine Angabe gemacht, gilt diese für alle Größen.

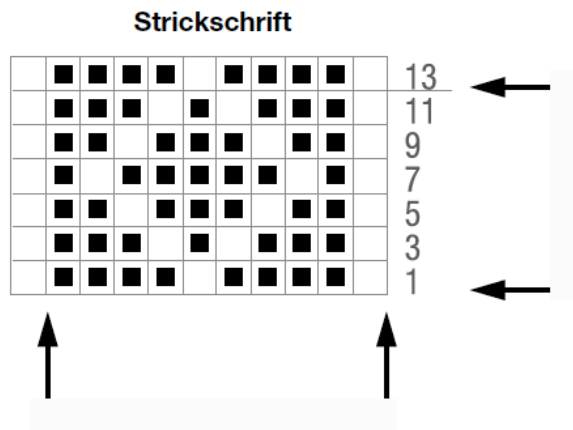
**Rippenmuster:** 1 M re, 1 M li im Wechsel.

**Glatt re:** Hinr re, Rückr li.

**Kraus re:** Hin- und Rückr re.

**Rautenmuster** M-Zahl teilbar durch 10 + 1 + Randm. Siehe Strickschrift. Dargestellt sind nur Hinr. In den Rückr M str., wie in der Zeichenerklärung angegeben. In Jacquardtechnik arb., d.h. die Fäden auf der Rückseite der Arbeit mitführen. Die 1. – 12. R stets wdh.

**Halbpatent** „Schlanke“ Rippe = Vorderseite. Ungerade M-Zahl. **1. R (= Hinr):** Randm, 1 M re, 1 M li im Wechsel, 1 M re, Randm. **2. R (= Rückr)**



**Zeichenerklärung:**

- = Rohweiß: 1 M glatt re: Hinr re, Rück li
- = Hellgrau: 1 M kraus re: Hin- und Rückr re

2

Randm, \* die folg. M mit 1 U wie zum Links-Stricken abh., 1 M re, ab \* stets wdh., die folg. M mit 1 U wie zum Links-Stricken abh., Randm. **3. R (= Hinr):** Randm, \* den U und die abgeh. M der Vorr re zusstr., 1 M li, ab \* stets wdh., den U und die abgeh. M der Vorr re zusstr., Randm. Die 2. und 3. R stets wdh. Die Randm wie folgt str.: Hinr: Die 1. M re verschränkt str., die letzte M wie zum Linksstr. abh., dabei den Faden hinter der Arbeit führen. Rückr: Die 1. M li verschränkt str., die letzte M wie zum Linksstr. abh., dabei den Faden vor der Arbeit führen.

**Betonte Abnahmen 1:** Rechter Rand: In Hellgrau 4 M kraus re, 2 M re verschränkt zusstr. Linker Rand: In Hellgrau die 1. M der Blende mit der davorliegenden M re zusstr., 4 M kraus re.

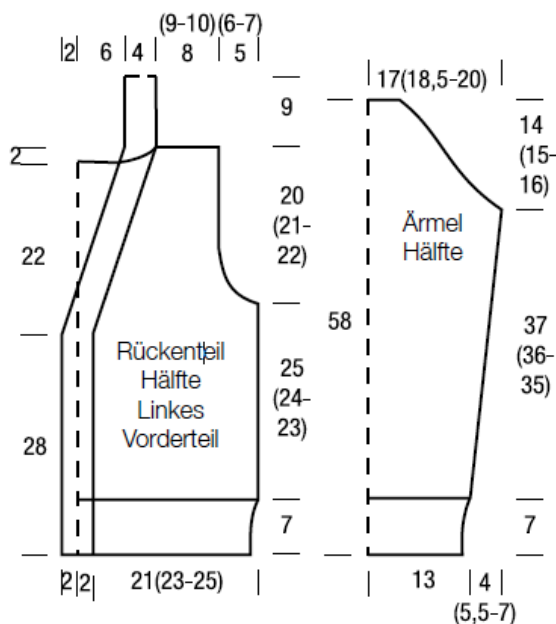
**Betonte Abnahmen 2:** Rechter Rand: Randm, 1 rechte Patentm, 1 linke Patentm, 1 doppelter Überzug (= 1 M re abh., die folg. 2 M re zusstr., dann die abgeh. M überziehen). Linker Rand: 3 M re zusstr., 1 linke Patentm, 1 rechte Patentm, Randm.

**Betonte Zunahmen:** Rechter Rand: Randm, 1 rechte Patentm, aus dem Querfaden zur folg. M 1 M li und 1 M re verschränkt herausstr.

Linker Rand: Aus dem Querfaden zur folg. M 1 M re verschränkt und 1 M li herausstr., 1 rechte Patentm, Randm.

**Maschenprobe:** Rautenmuster mit Nadeln Nr. 7: 14 M und 17 R = 10 x 10 cm. Halbpatent mit Nadeln Nr. 7: 11 M und 22 R = 10 x 10 cm.

**Rückenteil:** 67 (73 – 79) M mit Nadeln Nr. 7 in Hellgrau anschlagen. Im Rippenmuster str., dabei in der 1. R, = Rückr, M wie folgt einteilen: Randm, \* 1 M li, 1 M re, ab \* stets wdh., 1 M li, Randm. Nach 7 cm im Rautenmuster weiterarb.: Randm, 2 M kraus re in Hellgrau, 6 x den Rapport wdh., lt. Strickschrift enden, 2 M kraus re in Hellgrau, Randm (Randm, 7 x den Rapport wdh., lt. Strickschrift enden, Randm – Randm, 3 M kraus re in Hellgrau,



7 x den Rapport wdh., lt. Strickschrift enden, 3 M kraus re in Hellgrau, Randm). In 32 (31 – 30) cm Gesamthöhe für die Armausschnitte 1 x 2 M beids. abk., dann in jeder 2. R 1 x 2 M und 3 (4 – 5) x 1 M beids. abn. = 53 (57 – 61) M. In 18 (19 – 20) cm Armausschnittthöhe für den Halsausschnitt die mittl. 23 M abk., dann in der folg. 2. R 1 x 2 M abn. In 45 cm Gesamthöhe ab Bund, = 6 x die 1. – 12. R Rautenmuster, 1 x die 13. und 14. R Rautenmuster, die restl. 13 (15 – 17) Schulter – M abk.

**Linkes Vorderteil:** 39 (41 – 43) M mit Nadeln Nr. 7 in Hellgrau anschlagen. Im Rippenmuster str., dabei in der 1. R, = Rückr, M wie folgt einteilen: 5 M kraus re (= Verschlussblende), \* 1 M re, 1 M li, ab \* stets wdh., 1 M re, Randm. Nach 7 cm In der letzten Rückr 0 (1 – 2) M zun. = 39 (42 – 45) im Rautenmuster weiterarb. und am linken Rand für die Verschlussblende 5 M kraus re in Hellgrau arb. Hierfür M wie folgt einteilen (= Hinr): Randm, 2 M kraus re in Hellgrau, 3 x den Rapport wdh., lt. Strickschrift enden, 5 M kraus re in Hellgrau (Randm, 3 x den Rapport wdh., dann die 1. – 6. M lt. Strickschrift, 5 M kraus re in Hellgrau – Randm, 3 M kraus re in Hellgrau, 3 x den Rapport wdh., dann die 1. – 6. M lt. Strickschrift, 5 M kraus re in Hellgrau). Die Randm in Hin- und Rückr re str. Den Armausschnitt am rechten Rand wie beim Rückenteil beschrieben arb. In 28 cm Gesamthöhe für die Ausschnittschräge am linken Rand 1 x 1 M abn., in jeder 2. R 3 x 1 M, dann abw. in jeder 2. und 4. R 10 x 1 M abn., dabei betonte Abnahmen 1 arb. In 52 cm Gesamthöhe, = 6 x die 1. – 12. R Rautenmuster, 1 x die 13. und 14. R Rautenmuster, für die Schulter die 1. – 13. (15. – 17.) M abk. Zu den restl. 5 M Blende am rechten Rand 1 Randm zun. Mit den 6 Blenden-M noch ca. 9 cm kraus re str., dann M stilllegen.

**Rechtes Vorderteil:** Wie linkes Vorderteil, jedoch gegengleich arb. In die Verschlussblende 4 Knopflöcher einarb.: 2 M re, 1 M abk., 2 M re = 5 Blendenm. In der folg. Rückr die abgekettete M wieder anschlagen. Das 1. Knopfloch in 3 cm Gesamthöhe, die restl. 3 Knopflöcher im Abstand von je ca. 7,5 cm einstr.

**Ärmel:** 31 M mit Nadeln Nr. 6 in Hellgrau anschlagen. Im Rippenmuster str., dabei in der 1. R, = Rückr, M wie beim Rückenteil einteilen. Nach 7 cm mit Nadeln Nr. 7 in Halbpatent weiterarb. Für die Ärmelschräge in der 29. R 1 x 2 M beids. zun., dann in der folg. 28. R 1 x 2 M (in der 21. R 1 x 2 M beids. zun., dann in jeder 20. R 2 x 2 M – in der 17. R 1 x 2 M beids. zun., dann in jeder 16. R 2 x 2 M und in der folg. 14. R 1 x 2 M) beids. zun., dabei betonte Zunahmen arb. = 39 (43 – 47) M. In 44 (43 – 42) cm Gesamthöhe für die Armkugel 1 x 2 M beids. abk., dann in jeder 4. R 6 (7 – 8) x 2 M beids. abn., dabei betonte Abnahmen 2 arb. In 14 (15 – 16) cm Armkugelhöhe die restl. 11 M abk. 2. Ärmel ebenso arb.

**Fertigstellen:** Schulternähte schließen. Die stillgelegten M der Verschlussblenden im Maschenstich miteinander verbinden. Blende in den rückw. Halsausschnitt einnähen. Ärmel einsetzen. Seiten- und Ärmelnähte schließen. Knöpfe annähen.