

DESIGNERMODE zum Selberstricken

Strick ist die Masche der Saison. Deshalb stellen wir Ihnen in jedem Heft eines der schönsten Trendmodelle vor – mit genauer Anleitung zum Nachmachen

Zum Heraustrennen und Sammeln · FÜR SIE kreativ 14/07



Zu ge *Winnen*

Ihr Strick-Liebling
 Wir verlosen die weiße Kurzarmjacke aus Baumwolle in Größe 38–40. Schicken Sie einfach eine Postkarte mit dem Stichwort „Kurzarmjacke“ bis zum 14. 7. 2007 an: FÜR SIE, 20578 Hamburg. Der Rechtsweg ist ausgeschlossen.

Die Jacke mit Strukturmuster und Kragen im Stil von **FERRÉ** lässt sich super zu weiten Bermudas und Shirt kombinieren.

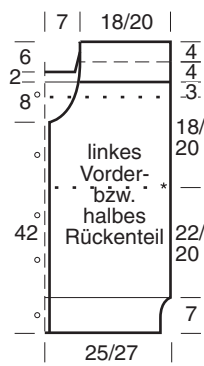
Strickanleitung und Strickmuster auf der Rückseite

DESIGNERMODE

zum Selberstricken: die Anleitung

KURZARMJACKE

Gr. 36–40 und 42–46 (Von Gr. 36–40 abweichende Angaben für Gr. 42–46 stehen hinter dem Schrägstrich.) **Material:** Schachenmayr-Wolle „Laluca Cotton“ (50 % Baumwolle, 50 % Polyacryl, ca. 65 m/50 g), 650/700 g in Weiß Fb. 01 und 50 g in Navy Fb. 50. Stricknadeln Nr. 4–5. 6 Knöpfe. **Bundmuster:** 2 M re, 2 M li im Wechsel. **Grundmuster:** Muster-rapport teilbar durch 4 + RM. Die genaue Aufteilung steht in der Anleitung. Die Strickschrift zeigt das Muster von der rechten Seite und so, wie es in Hin- und Rückr gestrickt wird. **Maschenprobe:** 18 M und 26 R = 10 x 10 cm.



Rückenteil: 82/90 M anschlagen und das Bundmuster mit 1 Rückr wie folgt beginnen: RM, 1 M li, 2 M re, 2 M li im Wechsel str. Nach 7 cm Bundmuster das Grundmuster nach der Strickschrift weiterarbeiten, dabei in der 1. R 8x nach jeder 9. M 1 M verschränkt zunehmen = 90/98 M. Das Muster in der Höhe wie folgt arbeiten: 1x die 1.–10. R, die 11.–18. R 6x wiederholen = 48 R, 1x die 19.–26. R = 8 R, die 27.–30. R = 4 R großes Perlmuster wiederholen, bis eine Gesamtlänge

von 47 cm erreicht ist. 1x die 31.–36. R str, dann das Rückenteil in Marine glatt rechts weiterarbeiten. Für den Halsausschnitt nach 2 cm in Marine die mittleren 14 M abketten und beide Seiten getrennt beenden. Für die Rundung in jeder 2. R 1x 2 und 3x 1 M abnehmen. Nach 8 cm Passe in Marine die restlichen 33/37 M abketten. Die Vorderteile werden 8 cm kürzer = ohne marineblaue Schulterpassel!

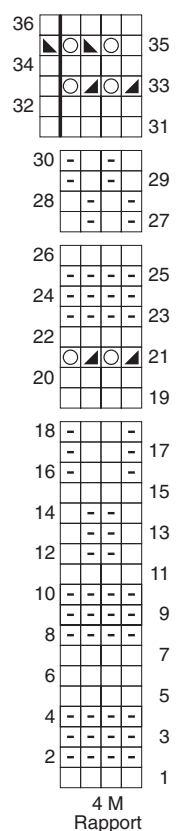
Linkes Vorderteil: 40/44 M anschlagen und das Bundmuster wie beim Rückenteil aufteilen. Nach 7 cm Bundmuster für das Grundmuster in der 1. R 4x nach jeder 9. M 1 M verschränkt zunehmen = 44/48 M. Das Muster in der Höhe arbeiten, wie beim Rückenteil beschrieben. Für den Halsausschnitt nach 42 cm am re Rand 1x 2 M abnehmen, in jeder 2. R 9x 1 M abnehmen. Nach ca. 50 cm (nach der 31.–36. R der Strickschrift) die 33/37 Schulter-M abketten. Das rechte Vorderteil gegengleich arbeiten.

Ausarbeitung: Die Schulternähte schließen. Für die Armausschnittblende ab * (Vorderteil) bis * (Rückenteil) ca. 62/70 M in Weiß auffassen und 10 cm Bundmuster stricken. Die Armausschnitte werden mit der Blende eingehalten, wie das Foto zeigt. Für den Kragen aus dem Halsausschnitt in Weiß ca. 88 M auffassen (Vorderteile je 30 M, hinterer Ausschnitt 28 M) und das Bundmuster nach der RM beginnen mit 2 M li, 2 M re im Wechsel. Nach ca. 20 cm die M locker abketten. Für die Blende in Weiß 98 M auffassen (vordere Kante 72 M, Kragen 26 M = aus 2 R 1 M auffassen, damit diese Kante eingehalten wird) und

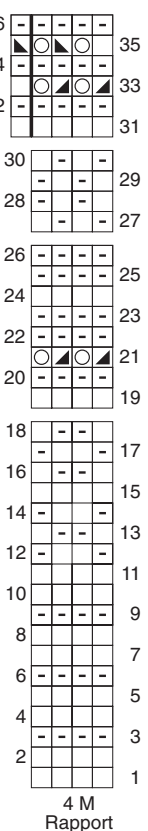
4 cm Bundmuster stricken. An der rechten Vorderteil-Blende nach 2 cm 6 Knopflöcher arbeiten: RM, 5 M Bundmuster, * 2 M (re und li M) re überzogen zus.str, 1 Umschlag, 2 M (li und re M) re zus.str, 10 M Bundmuster, ab * 5x wiederholen. In der Rückr den Umschlag 1x re, 1x li abstr = 2 M. Die Knöpfe annähen.

Abkürzungen: Hinr – Hinreihe • li – links • M – Masche
• Nd – Nadel • R – Reihe • Rd – Runde • re – rechts
• RM – Randmasche • Rückr – Rückreihe • str – stricken
• zus.str – zusammenstricken.

So sieht's von
rechts aus



So wird
gestrickt



Zeichenerklärung

- = rechte M
- = linke M
- ◻ = Umschlag
- ◻ = 2 M re zus.str
- ◻ = 2 M re überzogen zus.str

Bermuda: Laceste. Gürtel: H&M. Brillle: Fleimann. Liege: „Amigo“: Jan Kurz

Unser Tipp: Für die senkrechten Blenden die Maschen mit einer dünneren Nadel auffassen, dann werden die Kanten gleichmäßiger. Anschließend mit der angegebenen Nadelstärke weiterstricken.