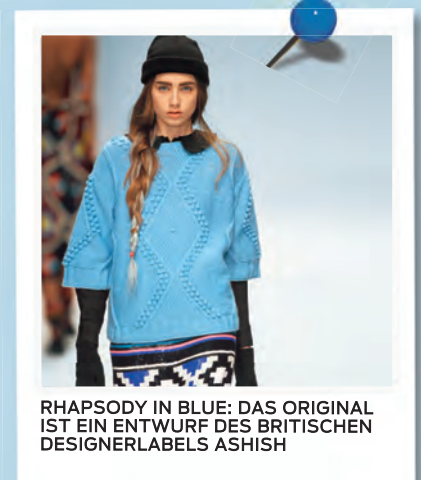




LUST AUF STRICKEN



RHAPSODY IN BLUE: DAS ORIGINAL IST EIN ENTWURF DES BRITISCHEN DESIGNERLABELS ASHISH

## Ein Traum in Blau

Auf der London Fashion Week haben wir einen himmlischen Pullover mit Rautenmuster gesehen. Unser Mode-Team hat sich beflügeln lassen und dieses Modell für Sie nachgestrickt

**ZU GEWINNEN:** Wir verlosen diesen Pullover in Größe 38/40. Schicken Sie bis zum 2. Oktober 2011 eine Postkarte an: FÜR SIE, Stichwort: „Rautenpulli“, 20754 Hamburg (bitte Geburtsdatum angeben), oder nehmen Sie unter [www.fuersie.de/gewinnspiele](http://www.fuersie.de/gewinnspiele) teil.

Die Anleitung finden Sie auf der Rückseite >>>



## Pulli mit Rautenmuster im Stil von Ashish

Größe 38/40 und 42/44. Die Angaben für Größe 42/44 stehen in Klammern. Ist nur eine Angabe vorhanden, gilt diese für beide Größen

**Material:** Lang-Wolle „Touring“ (75% Schurwolle superwash, 25% Polyamid, 100 m = 50 g), 600 (650) g in Türkis mouliné Fb. 0250, Stricknadeln Nr. 4,5, eine Hilfsnadel. **Bundmuster:** 3 M rechts, 3 M links im Wechsel. M-Zahl teilbar durch 6 + 3.

**Grundmuster:** Glatt links = Hinr linke M und Rückr rechte M. **Perlmuster:** 1. R: 1 M rechts, 1 M links im Wechsel. 3. R: 1 M links, 1 M rechts im Wechsel. In den Rückr die M stricken, wie sie erscheinen. Die 1.–4. R stets wiederholen. **Krausrippen:** In Hin- und Rückr rechte M stricken. **Rautenmuster:** Über 59 M nach der Strickschrift arbeiten. In den Rückr die M stricken, wie sie erscheinen. Die 1.–76. R 2x stricken. **Maschenprobe:** 20 M und 28 R = 10 x 10 cm.

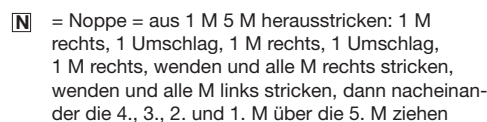
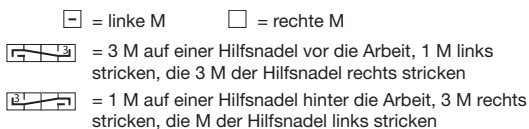
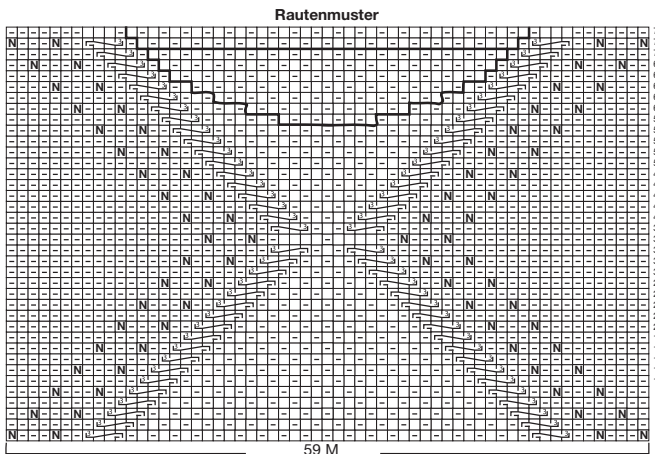
**Rückenteil:** 105 (111) M anschlagen und das Bundmuster in der Rückr nach der Rand-M beginnen mit 2 M rechts, \* 3 M links, 3 M rechts im Wechsel, enden mit 3 M links, 2 M rechts, Rand-M. Nach 6 cm im Grundmuster weiterarbeiten, dabei für Gr. 42/44 beidseitig 1 M zunehmen = 105 (113) M. Die M wie folgt aufteilen: Rand-M, 10 (12) M Krausrippen, 1 M links, 3 M rechts, 8 (10) M links, 59 M nach der Strickschrift, 8 (10) M links, 3 M rechts, 1 M links, 10 (12) M Krausrippen, Rand-M. In dieser Aufteilung gerade hochstricken, dabei über die mittleren 59 M 2x die 1.–76. R stricken. Für die Schulterschräge nach 50 cm (nach einer 64. R der Strickschrift) beidseitig in jeder 2. R 4x 6 und 2x 5 M (4x 6 und 2x 7 M) abketten. Die Ausschnittabnahmen sind in der Strickschrift eingezeichnet.

**Vorderteil:** Wie das Rückenteil arbeiten. Die Ausschnittabnahmen sind in der Strickschrift eingezeichnet.

**Ärmel:** 63 (69) M anschlagen und das Bundmuster in der Rückr

nach der Rand-M beginnen mit 2 M rechts, \* 3 M links, 3 M rechts im Wechsel, enden mit 3 M links, 2 M rechts, Rand-M. Nach 6 cm im Grundmuster weiterarbeiten, dabei für Gr. 42/44 beidseitig 1 M zunehmen = 63 (71) M. Die M wie folgt aufteilen: Rand-M, 1 (5) M links, 59 M nach der Strickschrift (Achtung: mit der 39. R der Strickschrift beginnen!), 1 (5) M links, Rand-M. In der Höhe 1x die 39.–76. R, dann die 1.–38. R der Strickschrift arbeiten. Für die Ärmelschräge beidseitig in jeder 8. R 9x 1 M zunehmen = 81 (89) M. Die Zunahmen glatt links stricken. Nach 23 cm (nach einer 26. R der Strickschrift) beidseitig in jeder 2. R 6x 6 M abketten, dann die restlichen 9 (17) M abketten.

**Fertigstellung:** Die Schulternähte schließen, die Ärmel zeichengemäß einnähen, dann Seiten- und Ärmelnähte schließen. Für die Halsausschnittblende 102 M auffassen (hinten 45 M, vorn 57 M) und 3 cm im Bundmuster stricken.



**Unsere Tipps:** Die Noppen auf zwei kurzen Stricknadeln (von einem Nadelspiel) arbeiten, das ist handlicher! Für einen langen Ärmel nach dem Bund mit der 1. R. vom Rautenmuster beginnen. Man braucht dafür ca. 100 g mehr Material. Sie haben Fragen, Tipps oder Anregungen? Schreiben Sie eine E-Mail an: sekretariat.mode@fuer-sie.de