

Größe: 38/40 (40/42)

**Zur besseren Übersicht empfehlen wir, die Anleitung zuerst sorgfältig zu lesen und die gewünschte Größe entsprechend zu kennzeichnen.**

**Material:** Lana Grossa-Qualität „Daca- po“ (100 % Baumwolle, LL = ca. 75 m/50 g): ca. 350 (400) g Hellgrün (Fb. 15) und Lana Grossa-Qualität „Secondo Big“ (70 % Baumwolle, 15 % Seide, 15 % Polyamid, LL = ca. 90 m/50 g): ca. 300 (350) g Oliv (Fb. 613); Stricknadeln Nr. 4,5 und 5.

## ANLEITUNG

**Rand-M:** Die 1. M jeder R re str. Die letzte M jeder R wie zum Rechtsstr. abh., dabei den Faden hinter der M weiterführen und nach dem Wenden unter der Nadelspitze durch wieder hinter die Arbeit nehmen.

**Rippen:** 1 M re, 1 M li im Wechsel str.

**Patentmuster:** Nach Strickschrift str. Zahlen re außen bezeichnen die Hin-R. Zahl li außen bezeichnet die Rück-R. In Breite die R mit der bzw. den M vor dem 1. Pfeil beginnen, den MS = 2 M zwischen den Pfeilen fortl. str., mit den bzw. der M nach dem 2. Pfeil enden. In der Höhe die 1. – 3. R 1x str., dann die 2. und 3. R stets wdh. Streifenfolge: 3 R Dacapo, 2 R Secondo Big, 2 R Dacapo, ab 2 stets wdh.

**Maschenprobe:** 13 M und 34 R Patentmuster in der Streifenfolge mit Nd. Nr. 5 = 10 x 10 cm.

**Rückenteil:** 55 (59) M mit Nd. Nr. 4,5 und Dacapo anschlagen. Für den Bund 5 cm = 13 R Rippen str., dabei mit 1 Rück-R und nach der Rand-M mit 1 M re beginnen. Dann mit Nd. Nr. 5 im Patentmuster in der Streifenfolge weiterarb. Beids. für die Schrägungen in der 23. (25.) R ab Bundende 1 M zun., dann in jeder 24. (26.) R noch 2x je 1 M zun. = 61 (65) M. Die Zunahmen beids. im Patentmuster folgerichtig ergänzen. Nach 28 (30) cm = 96 (102) R ab Bundende beids. für die Armausschnitte 5 M abk. = 51 (55) M. Nun gerade weiterstr. In 16 (17) cm = 56 (60) R Armausschnitthöhe für den runden Halsausschnitt die mittl. 13 M abk. und beide Seiten getrennt weiterstr. Am inneren Rand für die weitere Rundung in jeder 2. R noch 1x 3 M und 1x 2 M abk. In 2 cm = 6 R Halsausschnitthöhe die restl. 14 (16) Schulter-M am äußeren Rand abk. Die andere Seite gegengleich beenden.

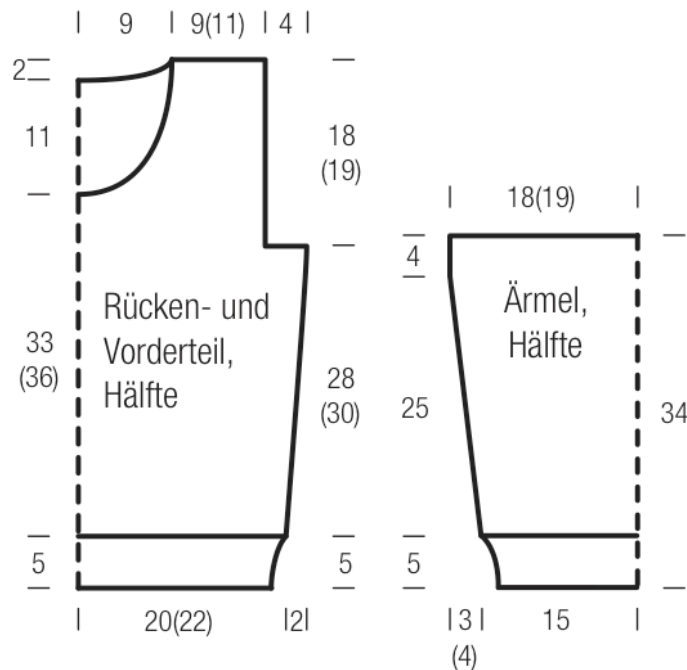
**Vorderteil:** Wie das Rückenteil str., jedoch mit tieferem Halsausschnitt. Dafür bereits in 5 (6) cm = 18 (22) R Armausschnitthöhe die mittl. 15 M abk. und beide Seiten getrennt weiterstr. Am inneren Rand für die weitere Rundung in jeder 2. R noch 1x 2 M und 2x je 1 M abk. Die restl. 14 (16) Schulter-M am äußeren Rand in gleicher Höhe wie am Rückenteil abk. Die andere Seite gegengleich beenden.

**Ärmel:** 41 M mit Nd. Nr. 4,5 und Dacapo anschlagen. Für den Bund 5 cm = 13 R Rippen str., dabei mit 1 Rück-R und nach der Rand-M mit 1 M re beginnen. Dann mit Nd. Nr. 5 im Patentmuster in der Streifenfolge weiterarb. Beids. für die Schrägungen in der 19. (15.) R ab Bundende 1 M zun., dann in jeder 20. (16.) R noch 3(4)x je 1 M zun. = 49(51) M. Die Zunahmen beids. im Patentmuster folgerichtig ergänzen. Nach 25 cm = 86 R ab Bundende beids. 1

Markierung anbringen und gerade weiterstr. Nach 4 cm = 14 R ab Markierung alle M locker abk.

**Schalkragen:** 21 M mit Nd. Nr. 5 und Dacapo anschlagen. Im Patentmuster in der Streifenfolge str. Nach 130 cm ab Anschlag die M abk.

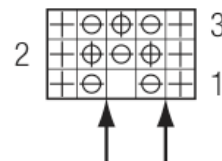
**Ausarbeiten:** Teile spannen, anfeuchten und trocknen lassen. Nähte schließen, die Ärmelnähte jeweils bis zur Markierung. Ärmel einsetzen. Beim Schalkragen Anschlag- und Abkettrand zus.-nähen. Dann den Kragen im Matratzenstich so in den Halsausschnitt nähen, dass die Naht in rückwärtiger Mitte liegt und in vorderer Mitte 12 cm des Halsausschnitts ausgespart bleiben. Den überstehenden, lose hängenden Kragen beim Tragen noch 1x um den Kopf schlingen, siehe Modellbild.



### Zeichenerklärung:

- ⊕ = Rand-M
- = 1 M re
- ⊖ = 1 M mit U li abh.
- ⊕ = M und U re zus.-str.

### Strickschrift



**Tip:** Einen originalgroßen Schnitt erstellen und die Abnahmen durch Auflegen der Arbeit kontrollieren.

Sie haben Fragen, Tipps oder Anregungen? Schreiben Sie eine E-Mail an: [sekretariatmode.fuer-sie@fuer-sie.de](mailto:sekretariatmode.fuer-sie@fuer-sie.de)