

Größe 38/40 und 42/44. Jackenlänge ca. 72 cm.

Die Angaben für Größe 42/44 stehen in Klammern. Ist nur eine Angabe vorhanden, gilt diese für beide Größen.

**Material:** Lang-Garne „SETA“ (100 % Seide, 120 m = 50 g), 800 (850) g in Weiß Fb. 01, Stricknadeln Nr. 3,5 und 4, eine Zopf-musternadel.

**Bundmuster:** (Nadeln Nr. 3,5) **Rückr:** 1 M rechts, 1 M links verschränkt im Wechsel stricken. **Hinr:** 1 M rechts verschränkt, 1 M links im Wechsel stricken.

**Grundmuster:** (Nadeln Nr. 4) M-Zahl teilbar durch 23 + 3 + Rand-M. Nach der Strickschrift arbeiten. In den Rückr die M stricken, wie sie erscheinen, die Kraus-M jedoch rechts stricken. Die 1.–16. R stets wiederholen.

**Maschenprobe:** 30 M und 32 R = 10 x 10 cm

**ANLEITUNG**

**Rückenteil:** 143 (166) M mit Nadeln Nr. 3,5 anschlagen und 4 cm Bundmuster stricken, dann mit Nadeln Nr. 4 im Grundmuster weiterarbeiten: Randm, 6x (7x) den Rapport, 3 M rechts, Randm. In dieser Aufteilung gerade hochstricken. Für die Armausschnitte nach 46 (44) cm Grundmuster beidseitig 1x 5 M abketten, in jeder 2. R 1x 3, 2x (3x) 2 und 6x 1 M abnehmen = 107 (126) M. Für den Halsausschnitt nach 65 cm Grundmuster die mittleren 31 (32) M abketten und beide Seiten getrennt beenden. Für die Rundung am Innenrand in jeder 2. R 1x 3 und 1x 2 und 2x 1 M abnehmen. Gleichzeitig für die Schulterschräge in jeder 2. R 3x 8 und 1x 7 M (4x 10 M) abketten.

**Linkes Vorderteil:** 75 (83) M mit Nadeln Nr. 3,5 anschlagen und 4 cm Bundmuster stricken, dann mit Nadeln Nr. 4 im Grundmuster weiterarbeiten: Randm, 3x den Rapport, 4 M rechts, Randm (Randm, 3x den Rapport, 1 x die 1.–12. M vom Rapport, Randm).

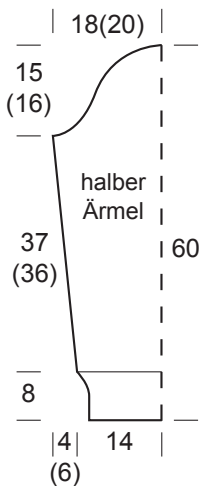
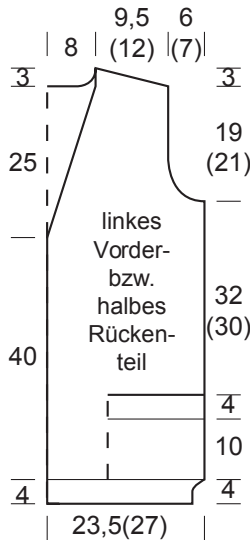
**Wichtig!** Am linken Rand = Blendenkante vor der Rand-M über die ganze Jackenlänge stets 4 M glatt rechts stricken! Für die Taschenblende nach 10 cm über die rechten 47 M im Bundmuster, über die anderen 28 (36) M weiter im Grundmuster stricken. Nach weiteren 4 cm die 47 M der Tasche abketten, die anderen 28 (36) M stilllegen. Für den Taschenbeutel 47 M neu anschlagen und 14 cm Grundmuster stricken. Diese M für die abgeketteten M in das Strickteil einfügen und über alle 75 (83) M weiter im Grundmuster stricken. Für die Ausschnittschräge nach 40 cm Grundmuster am linken Rand vor den 4 glatt rechts gestrickten M 2 M links zusammenstricken = 74 (82) M. Diese Abnahme in jeder 2. R noch 10x, in jeder 4. R 15x (12x) wiederholen. Armausschnitt und Schulterschräge am rechten Rand arbeiten, wie beim Rückenteil beschrieben.

Das **rechte Vorderteil** gegengleich stricken, d. h. für die Ausschnittschräge am rechten Rand nach den 4 glatt rechts gestrickten M 2 M links verschränkt zusammenstricken.

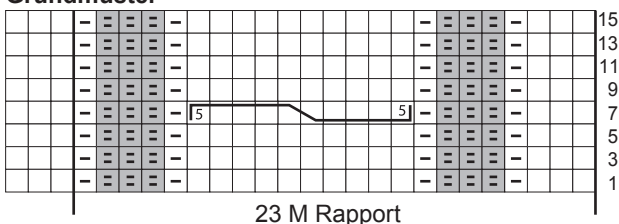
**Ärmel:** 82 M mit Nadeln Nr. 3,5 anschlagen und 8 cm Bundmuster stricken, dann mit Nadeln Nr. 4 im Grundmuster weiterarbeiten: Randm, 4 M rechts, 3x den Rapport, 7 M rechts, Randm. Für die Ärmelschräge beidseitig in jeder 8. R 12x 1 M (in jeder 6. R 17x 1 M) zunehmen = 106 (116) M. Die Zunahmen dem Grundmuster zuordnen. Für die Armkugel nach 37 (36) cm Grundmuster beidseitig 1x 5 M abketten, in jeder 2. R 1x 3, 2x 2, 15x 1 M, 2x (3x) 2, 1x (2x) 3 und die restlichen 38 M abketten.

**Fertigstellung:** Taschenblende und Taschenbeutel annähen. Die Schulternähte schließen. Für die Jackenblende mit Nadeln Nr. 3,5 M auffassen: Aus beiden M-Gliedern der 1. rechten M nach der Randm die M auffassen, und zwar aus 6 R 5 M auffassen. An der Kante bleiben 3 rechte M sichtbar! Im Bundmuster stricken. Nach 4 cm Blendenbreite die M abketten. Die Ärmel einnähen, dann Seiten- und Ärmelnähte schließen.

Material: www.langyarns.com



**Grundmuster**



- = rechte M      □ = linke M
- = Kraus-M: In Hin- und Rückr rechte M stricken
- = 5 M auf eine Zopfmusternadel vor die Arbeit, 5 M rechts stricken, dann die M der Zopfmusternadel rechts stricken

**Tip:** Für schöne gleichmäßige Kanten am R-Anfang die ersten 3–5 M sehr fest stricken.

**Sie haben Fragen, Tipps oder Anregungen? Schreiben Sie eine E-Mail an: sekretariatmode.fuer-sie@fuer-sie.de**