

## Strickanleitung Für Sie Heft 10/2019

### Pullover mit Fledermausärmeln Modell 38

**Größe:** 36/38 (40/42 – 44)

Die Angaben für Größe 40/42 stehen in Klammern vor, für Größe 44 nach dem Gedankenstrich. Steht nur eine Angabe, so gilt sie für alle drei Größen.

**Material:** Lana Grossa-Qualität „**About Berlin Chilly**“ (100 % Leinen, LL = ca. 95 m/50 g): je ca. **150 (200 – 200) g** Signalrot (**Fb. 7**) und Oliv (**Fb. 2**) und ca. **100 (150 – 150) g** Rot (**Fb. 6**) und Lana Grossa-Qualität „**Silkhair**“ (70 % Mohair (Superkid), 30 % Seide, LL = ca. 210 m/25 g): ca. **75 (100 – 125) g** Marone (**Fb. 114**); Stricknadeln Nr. 7, 1 Rundstricknadel Nr. 7, 100 cm lang, 1 Rundstricknadel Nr. 5,5, 60 cm lang, 1 Wollhäkelnadel Nr. 4,5.

**Hinweis:** Rücken- und Vorderteil jeweils mit doppeltem Faden, und zwar zusammen mit je 1 Faden **About Berlin Chilly** und **Silkhair** lt. folgender Anleitung stricken!

**Knötchenrand:** Die 1. M jeder R wie zum Rechtsstr. abh. Die letzte M jeder R re str.

**Rippen:** 1 M re, 1 M li im Wechsel str.

**Fallmaschenmuster mit Patenträndern:** Nach Strickschrift str. Die Zahlen li außen bezeichnen die Rück-R, re außen die Hin-R. In der Breite die R mit den M vor dem 1. Pfeil beginnen, den MS = 2 M zwischen den Pfeilen fortl. str., enden mit den M nach dem 2. Pfeil. Der Deutlichkeit halber sind 2 MS gezeichnet. Die je 3 grau unterlegten M beids. gelten jeweils für den Patentrand, dabei den Faden nach den abgehobenen M stets fest anziehen. In der Höhe die 1. – 21. R 1x str., dann die entsprechenden R wie in folg. Anleitung beschrieben wdh. Beim **Farbwechsel** im Muster jeweils wie in 20. und 21. R arb., dabei schon die folg. Farbkombination anwenden!

**Betonte Zunahmen:** Am R-Anfang nach den 3 Rand-M, am R-Ende vor den 3 Rand-M je 1 M re verschränkt aus dem Quersfaden herausstr.

**Maschenprobe:** 11 M und 13 R Fallmaschenmuster mit Nd. Nr. 7 gestrickt und hängend gemessen = 10 x 10 cm.

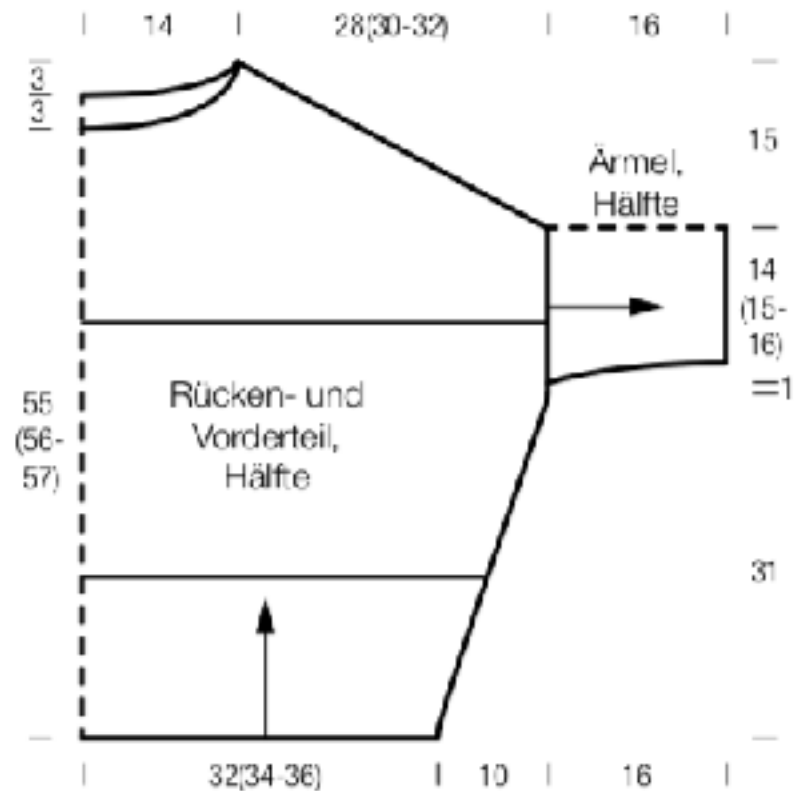
**Hinweis:** Die Pfeile im Schnittschema geben jeweils die Strickrichtung an!

**Rückenteil:** 75 (79 – 83) M mit Nd. Nr. 7 und doppeltem Faden [= je 1 Faden in Rot und Marone] anschlagen. Im Fallmaschenmuster mit Patenträndern str., dabei mit 1 Rück-R wie gezeichnet beginnen. Beids. für die Schrägungen in der 6. R ab Anschlag 1 M betont zun., dann ★ in der 2. und folg. 4.

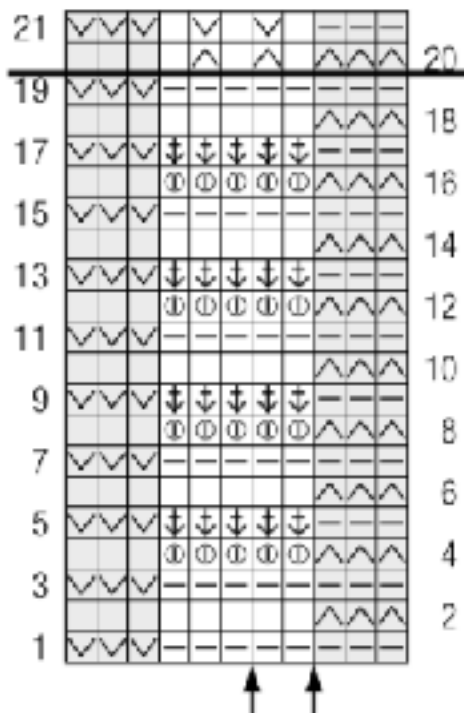
R je 1 M betont zun., ab ★ 4x wdh., danach in der 2. R noch 1x 1 M betont zun. = 99 (103 – 107) M. Die zugenommenen M beids. folgerichtig im Fallmaschenmuster ergänzen. Bei zunehmender M-Zahl mit der Rundnd. Nr. 7 weiterarb. Bereits nach 14,5 cm = 19 R ab Anschlag die Farbe bei About Berlin Chilly in Signalrot wechseln, dabei wie in 20. und 21. R lt. Strickschrift gezeichnet arb. Danach die 2. – 17. R des Fallmaschenmusters 1x und die 6. – 19. R 1x str. Nun sind nach dem 1. Farbwechsel insgesamt 23 cm = 30 R gestr. Jetzt noch 1x die Farbe bei About Berlin Chilly in Oliv wechseln, dabei wie in 20. und 21. R lt. Strickschrift gezeichnet arb. Anschließend nur noch im Fallmaschenmuster in dieser Farbgebung str., dabei die 2. – 17. R ausführen, dann die 14. – 17. R stets wdh. Bereits nach 31 cm = 43 R ab Anschlag [einschließlich der 2 R für den Farbwechsel] beids. die je 3 M der Patentränder re zus.-str. und als Knötchenrand weiterarb. = 95 (99–103) M. Nach 1 cm = 2R ab Beginn des Knötchenrands beids. den Beginn der Armausschnitte markieren und gerade weiterstr. **Hinweis:** Jeweils in der letzten R vor dem Abketten von M bei der entsprechenden Anzahl von M keine U mehr aufnehmen. In 14 (15 – 16) cm = 18 (20 – 22) R Armausschnitthöhe beids. für die Schulterschrägungen 3 M abk., dann in jeder 2. R noch 7(5–3)x je 3 M und 2(4–6) x je 4 M abk. Gleichzeitig mit der vorletzten Schulterabnahme für den runden Halsausschnitt die mittl. 25 M abk. und beide Seiten getrennt weiterstr. Am inneren Rand für die weitere Rundung in der 2. R noch 1x 3 M abk. Damit sind die M der einen Seite aufgebraucht. Die andere Seite gegengleich beenden.

**Vorderteil:** Wie das Rückenteil str., jedoch mit tieferem Halsausschnitt. Dafür bereits mit der 7. Schulterabnahme die mittl. 17 M abk. und beide Seiten getrennt weiterstr. Am inneren Rand für die weitere Rundung in jeder 2. R noch 1x 3 M und 2x je 2 M abk. Nach der letzten Schulterabnahme sind die M der einen Seite aufgebraucht. Die andere Seite gegengleich beenden.

**Ausarbeiten:** Teile spannen, anfeuchten und trocknen lassen. Schulternähte schließen. Mit der Häkelnd. Nr. 4,5 und je 1 Faden About Berlin Chilly in Oliv und Silkhair den Halsausschnitttrand mit je 1 Rd fe M und Krebsm [= fe M von li nach re] umhäkeln. Jede Rd mit 1 Kettm schließen. Nun mit der Rundnd. Nr. 5,5 und 1 Faden About Berlin Chilly in Oliv beids. zwischen den Armausschnittmarkierungen je 42 (46 – 50) M auffassen. Für die Stummelärmel Rippen in R str. In je 16 cm Ärmellänge die M locker abk., wie sie erscheinen. Ärmelnähte und anschließend die Seitennähte jeweils bis 1 cm unterhalb des Ärmelbeginns bis zum Beginn des Knötchenrands schließen. Die restl. Ränder mit Patentrand bleiben jeweils als Schlitze über je 31 cm offen.



### Strickschrift



### Zeichenerklärung:

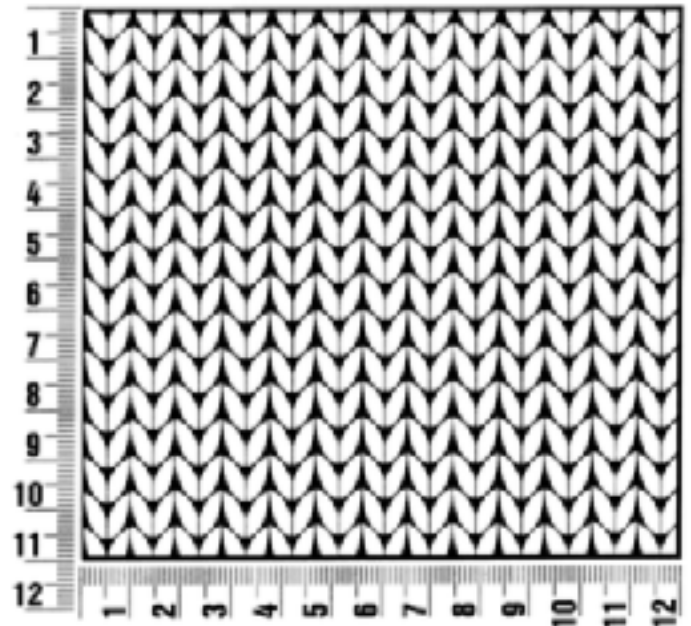
- = 1 M re
- ▭ = 1 M li
- △ = 1 M wie zum Linksstr. abh., dabei den Faden hinter der M weiterführen
- ▽ = 1 M wie zum Linksstr. abh., dabei den Faden vor der M weiterführen
- ⊕ = 1 U auf die Nd. nehmen und 1 M re str.
- ⊕ = 1 M li str., dabei den U der Vor-R fallen lassen und die M lang ziehen

## Maschenprobe

Machen Sie eine Maschenprobe! Stricken Sie dafür ein 12 x 12 cm großes Stück im Muster Ihres ausgesuchten Modells. Danach zählen Sie Maschen und Reihen im Bereich 10 x 10 cm aus. Sind es weniger Maschen als in der Anleitung angegeben: Stricken Sie fester oder nehmen Sie dünnere Nadeln (1/2 bis ganze Nadelstärke). Haben Sie mehr Maschen gezählt: Versuchen Sie, lockerer zu stricken beziehungsweise nehmen Sie dickere Nadeln.

**Bitte beachten Sie:** Strickarbeiten fallen unterschiedlich aus. Daher sind die Maschenproben-Angaben auf den Bänderolen der Wolle nicht als verbindlich anzusehen.

Außerdem werden diese immer auf der Basis glatt rechts erstellt. Für eine perfekte Arbeit ist daher die Maschenprobe im gewünschten Muster ein Muss. Damit Ihr Wunschmodell nicht nur schön aussieht, sondern auch passt!



## Abkürzungen

**M** = Masche

**R** = Reihe

**Rd** = Runde

**Nd.** = Nadel

**U** = Umschlag **Gr.** = Größe

**LL** = Lauflänge **MS** = Mustersatz **Fb.** = Farbe

**Nr.** = Nummer

**lt.** = laut

**fortl.** = fortlaufend **li** = links

**bzw.** = beziehungsweise **re** = rechts

**ca.** = circa

**str.** = stricken

**Art.** = Artikel

**zus.-str.** = zusammenstricken **arb.** = arbeiten

**abk.** = abketten

**abn.** = abnehmen

**d. h.** = das heißt **zun.** = zunehmen **abh.** = abheben **wdh.** = wiederholen **beids.** = beidseitig

**mittl.** = mittleren

**folg.** = folgende

**restl.** = restliche **Krebsm** = Krebsmasche **Stb** = Stäbchen

**Dstb** = Doppelstäbchen **Luftm** = Luftmasche **Kettm** = Kettmasche

**fe M** = feste Masche